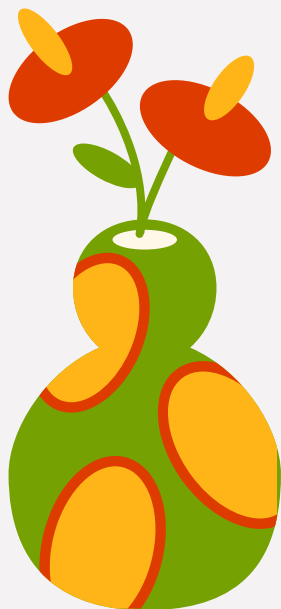


## IN QUESTO NUMERO:

- 1 Convocazione Assemblea Ordinaria della Cooperativa
- 3 Materiali per l'assemblea
- 4 Organismi
- 5 Presentazione della realtà che ci ospita
- 7 "Accordi di base" da utilizzare nelle assemblee Mag6
- 9 Appunti dall'assemblea delle socie e dei soci MAG6, 14 dicembre 2025
- 12 Prestiti erogati
- 16 Partecipare alla vita Mag6
- 17 InformaSoci



## Convocazione di **Assemblea Ordinaria** delle socie e dei soci di Mag6 soc. coop. impresa sociale

(aperta a tutt\*)

È indetta un'Assemblea dei Soci in prima convocazione per giovedì 30 aprile alle ore 8.30 e in seconda convocazione

**DOMENICA 17 MAGGIO 2026**

L'Assemblea avrà luogo presso **COOPERATIVA DULCAMARA**, a **Ozzano dell'Emilia (BO)** ([coopdulcamara.it/](http://coopdulcamara.it/))

### DOVE:

Via Tolara di Sopra 78, Località Settefonti (Ozzano dell'Emilia - BO)



### COME ARRIVARE:

Uscita dell'autostrada "San Lazzaro di Savena" e seguire le indicazioni per Ozzano.

Oppure:

- Da Bologna percorrere la via Emilia in direzione Imola, superato il centro di Ozzano, raggiunta la località Tolara, seguire sulla destra le indicazioni per Settefonti e salite sui colli per 4 Km
- prendere la tangenziale e percorrerla tutta, compresa la complanare sud, fino all'ultima uscita (Ozzano dell'Emilia – Ponte Rizzoli). Alla rotonda prendere l'uscita a sx e seguire le indicazioni per Ozzano dell'Emilia. Alla

(Segue) →

rotonda, girare a dx e percorrere 200 metri fino al semaforo appena dopo l'Eurospin. Girare a sx in via dei Billi, fatela tutta e poi a sx in via Nardi (attenzione all'autovelox!). Al bivio girare a dx  
Infine: salire sui colli per 4 Km: la cooperativa è sulla destra non cercare il numero civico perché non si vede dalla strada e...ci sono i cartelli sulla strada!

**PARCHEGGIO:** una volta arrivati si trova un parcheggio subito sulla destra e se non c'è posto parcheggiare a sinistra a Villa Torre e poi attraversare la strada

## **PROGRAMMA DELL'ASSEMBLEA (ore 09.45 - 17.30)**

**ore 9.45:** Accoglienza e saluti

**ore 10.00:** Inizio dell'assemblea seguendo il seguente **ordine del giorno:**

**1) Presentazione del Bilancio, della Nota Integrativa e della Relazione di Gestione al 31/12/2025 e della relazione del Collegio Sindacale, deliberazioni conseguenti.**

**2) Presentazione della situazione dei prestiti in essere al 31/12/2025.**

**Ore 13:30:** Pranzo

**Ore 14:30:** Presentazione realtà che ci ospita

**Ore 15:00:** Ripresa dell'assemblea seguendo il seguente **ordine del giorno:**

**3) Presentazione del Bilancio Sociale al 31/12/2025 e deliberazioni conseguenti.**

## **NOTE TECNICHE IMPORTANTI**

### • **Car pooling (su richiesta)**

Per ottimizzare l'uso delle macchine, vi invitiamo a contattarci: se sarà possibile cercheremo di organizzare gruppi di viaggio condiviso con partenza dalla sede Mag6.

### • **Pranzo**

Il pranzo sarà preparato dalla cooperativa Dulcamara che ci ospita: un menù 100% vegetale, di stagione e cucinato con passione! Perché soddisfare il gusto e tenere vive le tradizioni della cucina locale può essere fatto senza sofferenza animale. Per maggiori informazioni: [coopdulcamara.it/index/chi-siamo/filosofia-alimentare/](https://coopdulcamara.it/index/chi-siamo/filosofia-alimentare/)

### • **Contributo economico**

Il contributo è libero e consapevole. Abbiamo concordato un costo indicativo di circa 20 € a pasto.

Come al solito, desideriamo che nessuno rinunci a partecipare per motivi economici. Troverete una scatola dove ognuno\* potrà lasciare quanto vuole, può e ritiene giusto, nella speranza di un equilibrio complessivo.

### • **Allergie e intolleranze**

È importante segnalare al momento dell'iscrizione eventuali allergie o intolleranze (soia, glutine, frutta secca, ecc.) per permettere una migliore organizzazione.

### • **Connessione internet**

Segnaliamo che in alcuni spazi assembleari la ricezione internet potrebbe essere limitata.

### • **Iscrizione obbligatoria**

È necessario prenotarsi entro **venerdì 8 maggio 2026**, compilando il modulo disponibile al seguente link:

**Link Iscrizione**

[nuvola.mag6.it/index.php/apps/forms/s/tCeALtkR8J4L84yMF5gpWqjd](https://nuvola.mag6.it/index.php/apps/forms/s/tCeALtkR8J4L84yMF5gpWqjd)

Per informazioni scrivi a [mariangela@mag6.it](mailto:mariangela@mag6.it)

# Materiali per prossima assemblea

Stiamo terminando di preparare tutti i materiali relativi all'Assemblea: **Bilancio Consuntivo 2025, Presentazione situazione prestiti al 31.12.2025 e Bilancio sociale 2025.**

Il bilancio sociale, in particolare, è lo strumento con cui raccontiamo non solo i dati economici, ma anche il senso e gli effetti del nostro lavoro: le attività svolte, le relazioni costruite, l'impatto sul territorio e la coerenza con i valori della cooperativa. È quindi un documento importante per comprendere più a fondo il percorso della Mag6 nel suo insieme.

Man mano che i materiali saranno pronti li troverete al link e comunque entro **venerdì 8 maggio:**

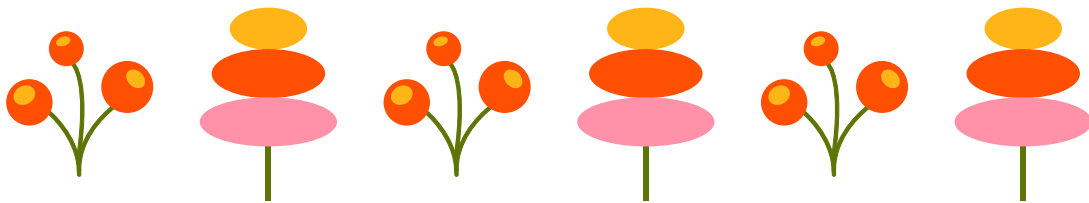
[www.mag6.it/ads-mag6-maggio-2026/](http://www.mag6.it/ads-mag6-maggio-2026/)

**SCARICA**



Chi desidera avere i materiali cartacei stampati ci può contattare: possiamo provvedere noi alla stampa, basta accordarsi per il ritiro presso la nostra sede.

Ci vediamo alla prossima assemblea,  
Vi aspettiamo!!



## DELEGA IN CASO DI IMPOSSIBILITA' DI PARTECIPARE ALL'Ads

Spett.le Coop. MAG 6 s.c.r.l. Impresa Sociale - Via Vittorangeli 7/cd 42122 Reggio Emilia

### ATTO DI DELEGA

Trovandomi nell'impossibilità di partecipare all'Assemblea dei Soci e delle Socie per il giorno     /     / 2026, vi comunico di aver delegato il/la Socio/a:

Sig./Sig.ra ..... a rappresentarmi alla stessa con ogni mia facoltà.

Il Socio/La Socia

....., li .....

N.B. Ciascun Socio non potrà ricevere più di cinque deleghe da altri Soci (art. 2534 C.C.). **Non si può** delegare un componente del Consiglio di Amministrazione o un Sindaco Effettivo.

# Organismi

Stiamo avviando una collaborazione con **Organismi**, [www.organismi.org/](http://www.organismi.org/), un gruppo di professionisti che offre consulenza e supporto al Terzo Settore. Si tratta di una collaborazione che prevede diverse **forme di sostegno reciproco**: dalla ricerca di una sostenibilità condivisa alla possibilità di proporre alle socie e ai soci Mag6 alcune loro formazioni in modalità agevolata o gratuita. Negli ultimi mesi avrete già letto, nelle nostre newsletter, di alcune proposte formative rivolte alla nostra base sociale.

All'interno del punto dedicato al bilancio sociale, durante l'assemblea, daremo spazio a una presentazione della loro realtà.

*Il cda Mag6*



**ORGANISMI**

Organismi è un collettivo di professionisti che unisce competenze multidisciplinari per sostenere e promuovere lo sviluppo del Terzo Settore. Nasce come rete di relazioni tra persone che condividono valori, pratiche e visione, con l'obiettivo di offrire un supporto qualificato e coerente a enti non profit quali associazioni, cooperative sociali e realtà della società civile .

Ciò che caratterizza Organismi è l'adozione di un modello di governance sperimentale rispetto al contesto in cui opera. Il collettivo si organizza come una rete aperta, articolata in diversi livelli di partecipazione e basata su processi decisionali condivisi, non gerarchici e orientati all'assenso. Le decisioni emergono attraverso momenti strutturati di confronto, come i cerchi operativi e gli spazi di condivisione, in cui ogni partecipante è coinvolto attivamente nella costruzione delle scelte comuni . Questo approccio si traduce in una pratica organizzativa fondata su collaborazione, corresponsabilità e trasparenza, in cui le competenze si integrano e si evolvono nel tempo.

**Organismi affianca le organizzazioni nei loro percorsi di crescita offrendo consulenze legali, fiscali, amministrative, progettuali e comunicative**, adottando sempre uno sguardo sistemico che tiene insieme dimensione tecnica, qualità delle relazioni e sostenibilità dei processi.

**Il collettivo si rivolge in particolare a realtà che adottano modelli partecipativi e orizzontali**, accompagnandole nel rafforzamento della propria struttura organizzativa e nella gestione consapevole delle risorse. Tra le attività principali rientrano il supporto alla governance, la gestione amministrativa e contabile, la progettazione per bandi, la consulenza legale e la facilitazione dei processi decisionali.

Al centro del lavoro vi è la costruzione di relazioni di fiducia e lo scambio continuo di conoscenze e pratiche. Organismi promuove un ambiente di lavoro in cui la dimensione professionale si intreccia con quella umana, valorizzando le affinità, il benessere delle persone e la crescita reciproca.

Attraverso questo modello, il collettivo non si limita a fornire servizi, ma sperimenta e propone modalità di organizzazione del lavoro replicabili, orientate all'impatto sociale e alla sostenibilità. L'obiettivo è contribuire alla costruzione di un ecosistema non profit più consapevole, collaborativo e capace di generare valore nel tempo.

# Presentazione della realtà che ci ospita

## Cooperativa DULCAMARA

La Cooperativa Dulcamara nasce nel 1984 sulle colline di Ozzano dell'Emilia, all'interno del territorio protetto del Parco dei Gessi Bolognesi e dei Calanchi dell'Abbadessa. A soli 20 km da Bologna, l'area circostante è caratterizzata dalle aspre pareti argillose dei calanchi, boschi, pascoli e campi coltivati.



I siti di interesse naturalistico e storico-archeologico nelle vicinanze sono numerosi: doline, inghiottitoi e decine di grotte tra cui le famose del Farneto e della Spipola. Importanti testimonianze storiche sono date dai resti della città romana di Claterna e dell'antica via Flaminia Minor.

Dulcamara è una realtà ben radicata sul territorio della città Metropolitana di Bologna e paesi limitrofi tanto che è difficile incontrare chi non la conosce e la associ alla possibilità di vivere momenti a contatto con la natura anche se a pochi chilometri dalla città.

Una particolarità che contraddistingue Dulcamara è **la possibilità per chiunque di accedere liberamente agli spazi esterni per godere del verde e della tranquillità**, usufruendo gratuitamente dei servizi igienici, del parcheggio, di diverse fontane di acqua potabile, tavoli e panche.

Dulcamara nasce come cooperativa agricola e dalla fondazione i soci si sono impegnati per lo sviluppo dell'agricoltura biologica (con certificazione) recuperando **l'orto, i frutteti e i campi** per la coltivazione di cereali e fieno.

Dal 1990 l'azienda agricola è anche agriturismo con **ristorante** (prima vegetariano, dal 1984 al 2020 circa e poi vegano, dal 2020 ad oggi), camere (5, tutte con bagno all'interno), agri-campeggio, area sosta camper, sale e spazi all'aperto per feste, eventi, corsi.

Nella realtà di Ozzano dell'Emilia siamo il solo ristorante che propone una cucina stagionale e vegana. Il passaggio da realtà vegetariana a vegana è stato una scelta etica nei confronti della vita di tutti gli animali e della salvaguardia dell'ambiente.

Tutto ciò che proviene dalle coltivazioni dell'orto, dai campi, dai frutteti viene destinato al ristorante di Dulcamara, alla preparazione di **cassette per gruppi di acquisto (GAS)** e **all'attività di trasformazione** (marmellate, passata, sciropo di fiori di sambuco, trito aromatico). Per ampliare l'offerta del ristorante come quantità e varietà, ci riforniamo da produttori biologici locali.

Dulcamara collabora come **fattoria didattica** accreditata della Città Metropolitana di Bologna con l'Ente di Gestione per i Parchi e la Biodiversità -Emilia Orientale, svolgendo per suo conto molteplici attività con scuole, campi estivi, associazioni e gruppi che desiderano visitare e conoscere il luogo.

Ci differenziamo in modo netto dalle altre fattorie didattiche per l'approccio nei confronti degli animali che ospitiamo. Molti degli animali che vivono presso la Cooperativa sono stati adottati e salvati da situazioni di sfruttamento, abbandono, maltrattamento e dall'orribile vita (e dopo poco altrettanto orribile morte) che spetta agli animali da allevamento. Una volta arrivati, restano a Dulcamara fino alla fine naturale della loro vita. Qui vivono liberi da sfruttamenti e godono di una vita più adatta alle loro esigenze di specie. Dulcamara non riceve sovvenzioni e gli animali ospiti sono interamente mantenuti dalla Cooperativa con i ricavi del ristorante e del B&B.

Credendo da sempre nell'inclusività e nella cooperazione, sono state strette collaborazioni ormai decennali con Cooperative Sociali del territorio. In particolare il legame è molto stretto con la cooperativa sociale CSAPSA onlus di Bologna con cui vengono svolti diversi progetti continuativi.



**Tutto lo staff di Dulcamara vi aspetta con gioia il 17 maggio per presentarvi dal vivo la nostra realtà e i/le suoi/sue abitanti, umani e non! A presto!**

[coopdulcamara.it/](http://coopdulcamara.it/)



# “Accordi di base” da utilizzare nelle assemblee Mag6

(approvati nell’assemblea del 14/10/2018 – ESTRATTO REGOLAMENTO INTERNO DEL 16/12/2018)

La cooperativa adotta il **Metodo del Consenso** come metodologia di confronto e decisionale.

Questa scelta si basa sulle seguenti **pre-condizioni**:

1. **Reale volontà di condividere il potere**
2. **Consapevolezza sul metodo del consenso da parte del gruppo**
3. **Chiarezza dello scopo comune del gruppo**
4. **Chiarezza dell’ordine del giorno su cui applicare il metodo del consenso**
5. **Attivazione della funzione di facilitazione**
6. **Fiducia nel gruppo**

Le tre modalità tipiche del Metodo del consenso attraverso cui i partecipanti esprimono il loro orientamento sono:



**DARE IL CONSENSO,**  
che significa:

*“Mi impegno a realizzare la decisione presa”.*

La decisione accoglie e valorizza dubbi e rischi.



**STARE DA PARTE,**  
che significa:

*“Il gruppo fa bene a procedere, io non mi impegno personalmente a contribuire nella realizzazione della decisione presa”*



**BLOCCARE,**  
che significa:

*“Chiedo al gruppo di non procedere, sento questa decisione come una violazione dei miei valori o come una minaccia alla sicurezza del gruppo”. In caso di blocco è responsabilità del gruppo (e non di chi pone il blocco) decidere cosa fare.*

Gli **ACCORDI METODOLOGICI DI BASE** per l’assemblea Mag6 sono i seguenti:

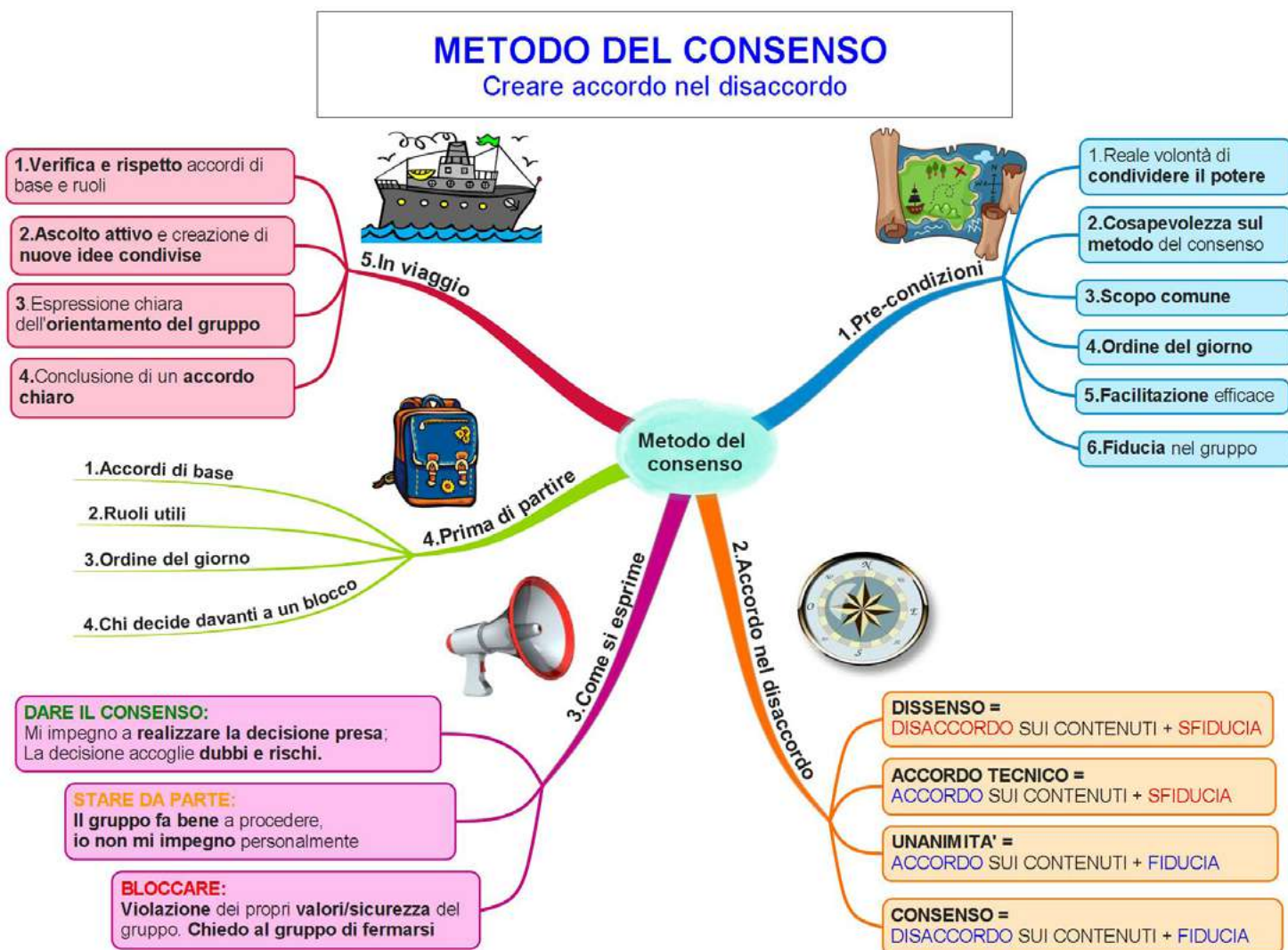
1. **Gli incontri prevedono sempre la facilitazione**, ricoperta da uno o più facilitatori.
2. Durante gli incontri **si parla uno per volta, chiedendo la parola** al facilitatore e **aspettando il proprio turno**.
3. Si parla sempre **in prima persona e a titolo personale**.
4. Si fanno interventi costruttivi alla **ricerca di soluzioni**.

- 5. **Gli incontri iniziano e terminano rispettando gli orari previsti** e comunicati in precedenza (sempre che i partecipanti non si accordino diversamente), specificando l'orario dell'**accoglienza** e quello dell'**inizio dei lavori**.
- 6. **Non si interviene due volte sullo stesso tema** finché tutti quelli che desiderano parlare non hanno avuto la possibilità di farlo.
- 7. **Chi presenta una proposta** è invitato ad esprimere anche i relativi **punti di debolezza**.

I RUOLI UTILI per l'assemblea Mag6 sono i seguenti:

- 8. Il **facilitatore**
- 9. Il **verbalizzatore** delle decisioni prese

Al facilitatore è demandato il compito di **individuare, volta per volta, eventuali altri ruoli utili per l'assemblea**, come ad esempio: il guardiano del tempo, l'osservatore muto (o pescatore di perle), chi raccoglie le richieste per i turni di parola, chi si occupa dell'accoglienza (sia di chi è puntuale, sia di chi arriva in ritardo).



# Gli appunti dell'assemblea delle socie e dei soci Mag6 del 14.12.2025

Si è svolto l'appuntamento dicembrino della nostra assemblea delle socie e dei soci, nei pressi di Parma, nella sede dell'associazione **Tintura Madre Lab**. Un progetto finanziato dal 2021 che ci ha permesso di condividere non solo gli spazi, ma anche una parte delle loro attività. L'incontro è stato accompagnato da ottimo cibo e bevande, preparati secondo la valutazione energetica della stagione, con cotture lente e abbinamenti accurati.

Dopo un primo giro di presentazione dei presenti, apriamo lo spazio assembleare alle 10:15 con il primo punto all'ordine del giorno: **il bilancio preconsuntivo 2025 e preventivo 2026**.

Per noi questo momento dell'anno in cui condividiamo cosa è successo e cosa vorremmo che succedesse è **molto prezioso**. Non è un obbligo di legge, come può essere l'approvazione del bilancio, ma uno spazio che parte dai numeri, portandoci a un vero e proprio racconto.

Il 2025 è stato un anno importante, prima di tutto perché abbiamo chiuso due prestiti in difficoltà di importo elevato, che erano fermi da tempo. Se da una parte questa è un'ottima notizia, perché abbiamo **recuperato circa 200.000€ di prestiti a rischio**, si ripercuote altresì in **minori interessi attivi** (che per noi sono ricavi). Occorrerà, ora, del tempo (forse anche più di un anno) per reinvestire la liquidità che abbiamo, ma ci stiamo già muovendo rispondendo a realtà collettive che hanno interesse a entrare in relazione con Mag6 attraverso una richiesta di prestito.

Dal lato dei ricavi ricordiamo che risulta nel bilancio 2025 il lascito di 20.000€ di Rosanna, nostra socia e amica deceduta nel 2024 e che l'uscita per motivi personali dallo staff di Greta ad aprile ha portato a minori costi del personale, tutto questo ci consentirà di **umentare l'accantonamento 2025**.



## COME STA MAG6?

Quali sono gli indicatori che possiamo guardare, per valutare insieme lo "stato di salute" della nostra cooperativa?

### 1. Il capitale sociale

Nonostante le difficoltà di contesto che ci circondano, il nostro capitale sociale non sta subendo flessioni, anzi continua a dare segnali di stabilità e di lieve crescita. Dopo un grande balzo nel "periodo Covid", il capitale sociale Mag6 è rimasto costante o in crescita, nonostante i recessi: questo significa che i nuovi conferimenti sono sempre maggiori dei recessi e, considerando che non facciamo pubblicità, ci possiamo considerare molto soddisfatti del lavoro di rete e di conoscenza capillare che portiamo avanti (es. Rete Appenninica, Campi Aperti, Casa Bettola, ...)

### 2. I nuovi soci e i nuovi finanziamenti

Manteniamo nel 2025 la media di nuovi soci degli ultimi 5 anni con 31 nuove richieste di ammissione accettate, mentre sono 7 i nuovi finanziamenti accordati durante l'anno.

### 3. I finanziamenti attivi

Attualmente abbiamo circa 90 prestiti per un ammontare di 2.500.000 € di capitale che restituiscono tutti i mesi rientri per un importo di quasi 30.000 €.

#### 4. La Sostenibilità Condivisa

Il lavoro sulla riduzione degli interessi sui prestiti prosegue anno dopo anno con l'obiettivo di poter arrivare a prestiti a tasso zero, gestiti all'interno di una economia di comunità dove gli strumenti di Mag6 non debbano essere a disposizione dei soli soci o socie che possono "acquistarli". **L'importo di Sostenibilità Condivisa a bilancio 2025 è pari a quasi il 25% dei nostri ricavi, questo significa che un quinto quarto degli strumenti di Mag6 sono già in una dimensione non di mercato.**

La Sostenibilità Condivisa è una strategia che necessita di essere raccontata e rilanciata nel tempo, sia ai nuovi soci - che generalmente ne comprendono fin da subito il valore entrando in una realtà collettiva che pratica già l'economia di comunità - **sia ai vecchi soci**, che hanno aderito a Mag6 prima del 2018: per questo motivo è stata destinata una parte del lascito di Rosanna Marmiroli ad una attività di contatto e di organizzazione incontri con la base sociale, che è stata affidata alla socia Cinzia Melograno.

#### 5. Altre risorse

Tra le nostre risorse finanziarie troviamo i fondi di per l'abbattimento degli interessi passivi erogati dalla regione Emilia Romagna che, dal 2019, attraverso la Legge Regionale 19/2014, contribuisce a sostenere **23 dei finanziamenti che abbiamo erogato a realtà appartenenti al mondo dell'economia.**

Inoltre dal 2023 abbiamo attivato, insieme ad alcune altre Mag italiane, una convenzione con Banca Etica che ha portato alla costituzione di un **fondo di garanzia**, che non compare in bilancio, ma che ammonta a complessivi 83.750 euro (67.500 euro disponibili per i prestiti ordinari e 16.250 per le "casse di mutuo soccorso")

### CHI LAVORA IN MAG6?

Considerato che **le relazioni** sono essenziali in Mag6 (con i soci e le socie, con i progetti finanziati, con le altre Mag, con Banca Etica, con la Regione e i DES, ecc..) e che, per coltivare le relazioni è necessario

**molto tempo**, il nostro obiettivo rimane quello di continuare ad allargare il gruppo di persone che lavorano in Mag6, attualmente composto, a vario titolo, da 8 persone.

### DOMANDE (E RISPOSTE)

Conclusa la presentazione dei due bilanci pre-consuntivo e preventivo, per ascoltare i dubbi e le domande in maniera più attenta ci siamo divisi in tre gruppi. Queste sono le domande che sono scaturite:

- Come fate a lavorare in gruppo? Che metodo utilizzate? Cos'è la facilitazione?
- Come si chiede un prestito a Mag6? Quali sono le procedure?
- Come si fa a valutare e scegliere se concedere un finanziamento o no? Esiste una griglia di valutazione?
- Qual è il tasso di interesse applicato? Da cosa dipende?
- Cos'è una cassa di mutuo soccorso?
- Una volta che viene erogato un finanziamento, cosa fanno le persone che lavorano in Mag6?
- Se il gruppo delle persone che compongono lo "staff" è diminuito nel 2025, rimane l'obiettivo di coinvolgere più persone? Magari giovani?
- In cosa consiste l'istruttoria sociale? Cosa significa "l'impatto"?
- Come si organizza il gruppo di soci lavoratori e lavoratrici per le trasferte in territori lontani necessarie per valutare progetti o per tessere relazioni?
- Quali sono i limiti dei finanziamenti delle Mag? In cosa consiste l'articolo 111 del TUB? Quali sono le Mag iscritte e quali non iscritte e quali sono le differenze?
- Come funziona il recupero dei crediti quando viene coinvolto un legale?
- Come si costituisce un gruppo garanti a sostegno di un finanziamento?
- Quali sono le differenze rispetto alla sostenibilità condivisa tra vecchi e nuovi soci?
- È possibile per Mag6 fare "raccolta del risparmio" come un conto corrente?
- Quali sono i prestiti erogati nel 2025? Di cosa si tratta?

- Quali sono le reti in cui Mag6 tesse le relazioni? (Rete Appenninica, Campi Aperti, Wwoof...)
- Quando ci sarà il prossimo appuntamento a Reggio Emilia?
- Come sono gestite le relazioni tra Mag6 e Banca Etica e con le altre Mag?
- Come vengono inviate le comunicazioni alle persone socie e a quelle non socie?
- Come si può promuovere Mag6 nel proprio territorio? Chi si può chiamare? Come?

*NdR: anche tu che stai leggendo ti fai queste domande?*

*Chiedi un incontro con le persone socie lavoratrici di Mag6 scrivendo a [info@mag6.it](mailto:info@mag6.it)!*

## IL METODO DEL CONSENSO

Per prendere decisioni collettivamente ascoltando le posizioni di tutti proponiamo nella nostra assemblea delle socie e dei soci il **metodo del consenso**.



Per esprimere la propria posizione sul bilancio pre-consuntivo 2025, sul bilancio preventivo 2026 (e poi

anche sul secondo punto all'ordine del giorno, che ci permette di formalizzare il compenso di amministratore a Maurizio Berti) ci alziamo in piedi e ci posizioniamo vicino ai cartelli CONSENSO, STO DA PARTE e BLOCCO.

Ascoltiamo, in questo modo, insieme, i dubbi e le riserve delle persone "posizionate" cercando di rispondere collettivamente, per poi proseguire.

Segue, quindi, la **presentazione dei progetti finanziati** prima dei saluti:



### APS TINTURA MADRE LAB

[www.mag6.it/tintura-madre/](http://www.mag6.it/tintura-madre/)



### APE GENUINA DI ANNAMARIA SENATORE

[www.mag6.it/ape-genuina/](http://www.mag6.it/ape-genuina/)

A presto,  
Serena

# Scheda Prestito

Discussa e approvata nel cda del 18.12.2025

## CARGOMILLA APS

Bologna

Sito: [www.cargomilla.it/](http://www.cargomilla.it/)

**Referente:** RAFFAELE GUARINO

**Resp. Prestito:**

MARIANGELA BELLONI

**IMPORTO DELIBERATO:** € 52.000

**DATA EROGAZIONE:**

23.12.2025

**PIANO DI RIENTRO:**

n. **120** rate mensili anticipate di € **633,24** dal **1.01.2026** al **01.12.2035**

### **Descrizione del Progetto e motivazione del prestito:**

Cargomilla APS è una realtà attiva sul territorio di Bologna che promuove attività ludico-ricreative dedicate a bambini e bambine e alle loro famiglie. Il progetto si fonda sulla costruzione di una comunità educante, attraverso percorsi e proposte che mettono al centro la relazione, la crescita condivisa e il benessere delle persone coinvolte. Accanto alle attività rivolte all'infanzia, l'associazione realizza formazioni continue su tematiche legate all'educazione sessuo-affettiva, rivolte sia a persone piccole

sia alle figure adulte di riferimento, con l'obiettivo di sostenere una cultura educativa consapevole e inclusiva.

Il prestito è finalizzato alla copertura dei lavori di ristrutturazione della sede di Cargomilla, necessari a fronte della richiesta del Comune per l'autorizzazione al funzionamento e il relativo accreditamento. Tali interventi risultano indispensabili per garantire la continuità e lo sviluppo delle attività dell'associazione.

### **GARANTI che hanno sottoscritto contratto di garanzia per l'intero importo finanziato:**

1. LUNA FICCA
2. CAMILLA ROSSI
3. NICOLETTA VALDISTENO
4. MATILDE PESCALI
5. GIOVANNI ROSSI
6. PAOLO PESCALI
7. ANDREA MARTINELLI
8. LUISA STELLA DOLCI
9. RAFFAELE GUARINO
10. FILIPPO FARNETI
11. PAOLA DI MARCO

### **GARANTI che hanno sottoscritto contratto di garanzia per un importo pro quota:**

1. CHIARA GIUS
2. ANNAMARIA PEZZA
3. MARCO LOTITO
4. FOSCA BAGAGGIA
5. CHIARA PASQUALATO
6. DANIELE CREA



# Scheda Prestito

Discussa e approvata nel cda del 22.01.2026

## MANA CHUMA ETS

Reggio Calabria

Sito: [manachumateatro.it/](http://manachumateatro.it/)

**Referente:** GIANNI VOTANO

**Resp. Prestito:**

SERENA MACCAFERRI

**IMPORTO DELIBERATO:** € 75.000

**DATA EROGAZIONE:**

23.01.2026

**PIANO DI RIENTRO:**

n. 120 rate mensili anticipate di € 874,76 dal 01.03.2026 al 01.02.2036

**Descrizione del Progetto e motivazione del prestito:**

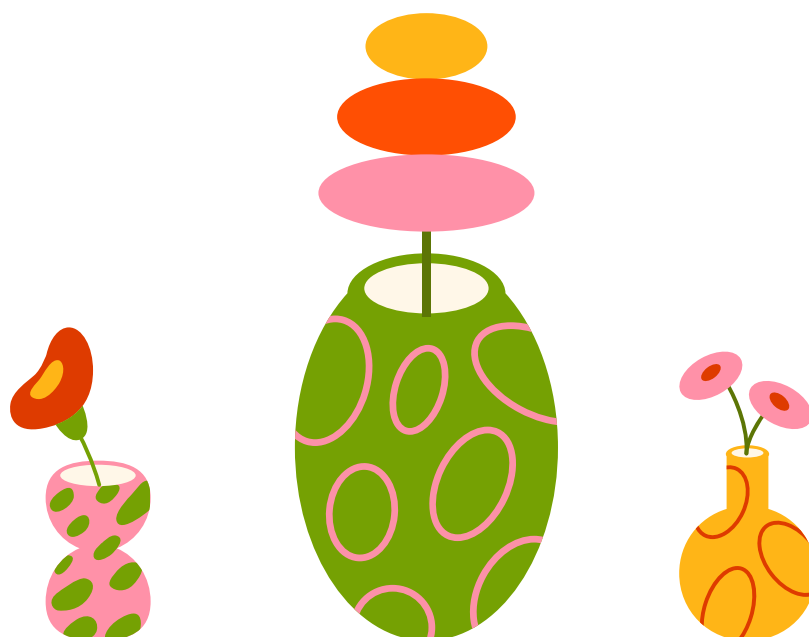
Attività di produzione teatrale nell'ambito della ricerca e dell'in-

novazione, riconosciuta dal MIC (Fondo Unico dello Spettacolo) ai sensi dell'art. 13 comma 3 del DM 27/7/2017 e dalla Regione Calabria ai sensi dell'art. 4 della LR 19/2017. Sostegno al piano di Impresa per l'infrastrutturazione di un assetto organizzativo adeguato alla consistente crescita quali-quantitativa del volume delle attività. Adeguamento, allestimento, inaugurazione di uno spazio culturale ibrido con funzioni di produzione, programmazione, alta formazione nel campo delle arti performative,

integrazione con il tessuto sociale a fini della promozione di percorsi virtuosi di innovazione sociale, economia circolare, finanza etica.

**GARANTI che hanno sottoscritto contratto di garanzia per l'intero importo finanziato:**

1. MASSIMO BARILLA
2. SALVATORE ARENA
3. LUIGI POLIMENI
4. GIOVANNA VADALÀ
5. GIUSEPPE ALDO ZUCCO
6. RACHELE CANANZI
7. ELIZABETH GRECH
8. LUCIANO GIOVANNI VOTANO



# Scheda Prestito

Discussa e approvata nel cda del 12.03.2026

## COOPERATIVA SOCIALE IL GIARDINO

Noceto (PR)

Sito: [coopsocialeilgiardino.it/](http://coopsocialeilgiardino.it/)

### Referente:

MASSIMILIANO SANGIORGI

### Resp. Prestito:

FRANCESCO FANTUZZI

**IMPORTO DELIBERATO:** € 75.000

### DATA EROGAZIONE:

12.03.2026

### PIANO DI RIENTRO da contratto:

**n. 120** rate mensili anticipate di € **910,51** dal **1.04.2026** al **1.03.2036**

### Descrizione del Progetto e motivazione del prestito:

La cooperativa, fin dalla fondazione, si propone di promuovere nel territorio una cultura dell'integrazione e della promozione delle persone con disabilità. L'ascolto

del territorio e la predisposizione delle risposte più idonee ai bisogni emergenti hanno segnato uno stile caratterizzato dalla sensibilizzazione della comunità e dal coinvolgimento di tutti gli attori (famiglie, enti locali, associazionismo, scuole, parrocchia) attraverso la progettazione condivisa di azioni e percorsi.

Il prestito è richiesto per l'acquisto di una palazzina adibita al progetto Le case ritrovate: un progetto che consente a persone con disabilità di sperimentare nuove modalità di vita comunitaria. L'impegno è quello di supportare le famiglie, in particolare relativamente alle richieste di residenzialità.

### GARANTI che hanno sottoscritto contratto di garanzia per l'intero importo finanziato:

1. GIANLUCA AGOLETTI
2. SIMONA GIUBELLINI
3. FLAVIO CANTONI
4. ANTONIETTA CAVAGNA
5. SABRINA MONTACCHINI
6. DAVIDE MORI
7. FABRIZIO PEDRETTI
8. MARIA ELENA ZIZOLFI



# Scheda Prestito

Discussa e approvata nel cda del 31.03.2026

## AGRICOLA GIOVANARDI società agricola semplice

Castelnovo di Sotto (RE)

Sito: [agricolagiovanardi.com/](http://agricolagiovanardi.com/)

**Referente:** ROBERTO CARDARELLI

**Resp. Prestito:** MAURIZIO BERTI

**IMPORTO DELIBERATO:** € 65.000

**DATA EROGAZIONE:**

01.04.2026

**PIANO DI RIENTRO** da contratto:

**n. 120** rate mensili anticipate di € **791,92** dal **1.05.2026** al **1.04.2036**

### Descrizione del Progetto e motivazione del prestito:

Simone Nicolini, è il legale rappresentante della Società Semplice, Az. Agricola Giovanardi, di cui fanno parte anche i suoi genitori (in parti uguali). L'azienda, a conduzione familiare, ha sede a Castelnovo di Sotto e fa parte del Bio-distretto reggiano.

Al momento Simone produce miele millefiori grazie agli alveari sparsi per la proprietà.

Il prestito viene richiesto per la realizzazione di un agriturismo con biolago e opere connesse (bagni e piazzole), rivolto verso un'idea di turismo responsabile interessato alle dinamiche produttive del cibo biologico.

In proiezione futura vorrebbe anche creare un laboratorio di trasformazione che dovrebbe permettergli di produrre: conserve

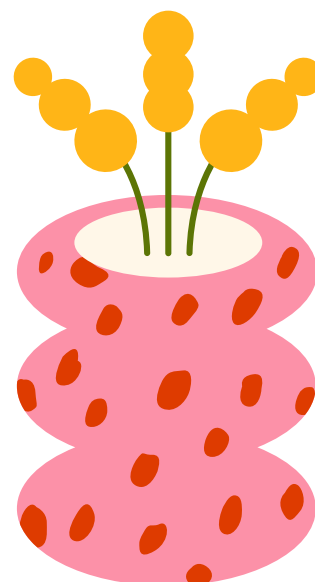
(passate di pomodoro, verdure fermentate, funghi sott'olio, etc.), prodotti da forno tipo dolci della tradizione regionale e contadina italiana e biscotti. Tale laboratorio vorrebbero poi aprirlo anche alle realtà del territorio che hanno la necessità di trasformare i propri prodotti ma non hanno un laboratorio a norma per poterlo fare.

### GARANTI che hanno sottoscritto contratto di garanzia per l'intero importo finanziato:

1. SIMONE NICOLINI
2. VALENTINA AMMATURO
3. ANTONIETTA GIOVANARDI
4. RENZO NICOLINI
5. ALESSANDRO LO PORTO
6. MARCO FEDATO
7. STEFANO COZZINI
8. DAVIDE DEL CRAPPO
9. FEDERICO TONIETTO
10. GABRIELE NOVELLI
11. MARCO TONDELLI
12. ADOLFO COPPOLA
13. ROBERTO CARDARELLI
14. SIMONE IORI
15. ALESSANDRO GUIDOTTI

### GARANTI che hanno sottoscritto contratto di garanzia per un importo pro quota ridotto:

1. CLAUDIA NICOLINI
2. ELENA SALSÌ
3. ROBERTA BOVERO



## PARTECIPARE ALLA VITA MAG6

### AUMENTA IL TUO CAPITALE SOCIALE IN MAG6!

Puoi aumentare il tuo capitale sociale o coinvolgere qualcun@ vicino a te che sia interessat@ a diventare soci@.

Puoi fare un bonifico con causale "aumento capitale sociale + nome cognome".

MAG6 SOC. COOP. IMPRESA SOCIALE c/o BANCA POPOLARE ETICA

IBAN: IT 23 0 05018 12800 000011005501

### PRESENTA MAG6 ALLE TUE RETI!

Ci sono persone che potrebbero essere interessate a diventare socie? Racconta Mag6 e mettile in contatto con noi scrivendo una e-mail a [info@mag6.it](mailto:info@mag6.it)

### PRESENTACI PROGETTI VICINI A TE!

Ci sono esperienze che si stanno sviluppando nel tuo quartiere o che conosci attraverso relazioni di lavoro o di amicizia? Hanno bisogno di un sostegno finanziario o formativo per sviluppare al meglio la loro progettualità? Sono interessate ad entrare in una rete di mutuo aiuto? Presenta Mag6 e presentaci il loro progetto, potrebbe nascere una nuova relazione stimolante per entrambi! Scrivi a [info@mag6.it](mailto:info@mag6.it)

### ADERISCI ALLA SOSTENIBILITÀ CONDIVISA!

Contribuisci a creare una economia di comunità all'interno del Bilancio Mag6 aderendo alla Sostenibilità Condivisa attraverso una liberalità continuativa fino a revoca. Ad oggi sono quasi 300 i soci e le socie che hanno abbracciato questa strategia e un quarto del Bilancio Mag6 si

muove già secondo regole non di mercato ma di comunità, garantendo

il libero accesso alle attività che Mag6 mette a disposizione della propria base sociale. Trova più informazioni sul nostro sito

[www.mag6.it/sostenibilita-condivisa/](http://www.mag6.it/sostenibilita-condivisa/) e clicca su LIBERALITÀ CONTINUATIVA per i moduli di adesione.

Puoi dare un mandato di addebito sul tuo conto corrente fino a revoca con causale "liberalità continuativa + nome cognome" e informare [felix@mag6.it](mailto:felix@mag6.it) per consentirci di pianificare al meglio le nostre scelte di bilancio..

MAG6 SOC. COOP. IMPRESA SOCIALE c/o BANCA POPOLARE ETICA

IBAN: IT 23 0 05018 12800 000011005501



# INFORMASOCI

## APEIRON: IN PRINCIPIO, LA RETE

Progetto per l'adozione di un alveare e la costruzione di una economia di comunità

Siamo un alveare di anime libere, diverse, affini.

Siamo un alveare senza regina che condivide la gioia per le relazioni, la passione per la terra e l'amore per gli ideali.

Da chi è composto l'alveare?

- Giuliano, maggiordomosolodelleapi, Az. Canais a Udine (UD) Link: [www.facebook.com/giulianomaggiordomo-delleapi](http://www.facebook.com/giulianomaggiordomo-delleapi)
- Marco, Az. Semprenuoveali a Miano (PR)  
E-mail: [semprenuoveali@autistici.org](mailto:semprenuoveali@autistici.org)
- Davide, Az. 2be(es) a Fidenza (PR)  
E-mail: [bees.apicoltura@gmail.com](mailto:bees.apicoltura@gmail.com)
- Mag6, cooperativa impresa sociale a Reggio nell'Emilia (RE)
- Le Cingiallegre, comune autogestita a Cingia de' Botti (CR)  
Link: [cascinadicingia.wordpress.com/](http://cascinadicingia.wordpress.com/)

...e dalle persone adottatrici che sostengono questo progetto!

Adottare gli alveari significa prefinanziare i tre apicoltori, acquistando in anticipo un quantitativo di miele (6kg di miele misto), ma non solo.

Abbiamo l'obiettivo di creare una economia di comunità dove il miele è solo il punto di partenza: a noi piace vederci e vedervi mettere in testa ai valori di questo progetto le RELAZIONI... tra i tre apicoltori, tra gli apicoltori e le complici del progetto, tra l'alveare di anime e le persone adottatrici.

Come? Organizzando in primavera una festa di inizio adozioni e di presentazione del progetto e in autunno una festa per la consegna, alle persone adottatrici, di 12 vasetti di miele da 500g da parte dei tre apicoltori. Miele di zone, colori e sapori diversi, tutti prodotti con lo stesso amore, cura e attenzione per le api, mettendo al centro il loro benessere.

Il costo è di 96€ così suddivisi: 28€ per ciascuno degli apicoltori, 6€ per Le Cingiallegre e 6€ per la **Sostenibilità Condivisa di Mag6** (link a: [www.mag6.it/sostenibilita-condivisa/](http://www.mag6.it/sostenibilita-condivisa/)).

Pagamento: in contanti, incontrandoci di persona quando è possibile, oppure con un bonifico sul c/c di Mag6 oppure, infine, con baratto (contattaci e verificheremo insieme le condizioni per farlo).

Inseriremo denaro e beni in un sistema di cassa di compensazione, passando così da un'idea di scambio da una persona ad una persona all'idea di uno scambio da una rete a una rete, da una rete a una persona... insomma, un arricchimento reciproco, di abbondanza della quale godere insieme, libere da una indotta idea di scarsità.

Informazioni sulle adozioni: [apeiron@canaglie.org](mailto:apeiron@canaglie.org)



**AREA SOCI PER LA BASE SOCIALE MAG6:**

Conta ormai varie funzionalità la nostra area riservata online dedicata alle socie ai soci Mag6.

**ESTRATTO CONTO ANNI 2025 E 2024**

Trovi gli estratti conto degli ultimi due anni. Ti ricordiamo che per l'attestazione ISEE è necessario portare la documentazione indicante saldo e giacenza media di due anni precedenti (ISEE 2026 con saldo e giacenza media 2024). Scarica il PDF direttamente!

**ATTESTATI DI PARTECIPAZIONE ALLE FORMAZIONI**

Trovi indicate tutte le formazioni a cui hai partecipato da docente o da discente e, in quest'ultimo caso, gli attestati di partecipazione (con data e numero ora) direttamente scaricabili in PDF.

**INFORMAZIONI SULLA TUA SOSTENIBILITÀ CONDIVISA**

Trovi l'importo indicato nel tuo modulo di adesione alla sostenibilità condivisa rispetto alla liberalità continuativa annua che dichiari di versare (e su cui costruiamo il bilancio preventivo) e i versamenti da te effettuati – dall'anno 2025.

**Come fai ad accedere?**

Inserisci il tuo codice fiscale (o partita iva) su

[areasoci.mag6.it/](https://areasoci.mag6.it/)

Clicca su ENTRA. Se accedi per la tua prima volta ti è arrivato via e-mail (l'indirizzo presente nella tua scheda soci@) un link per impostare personalmente la password (noi non l'avremo, ma potrai recuperarla).

Se hai la password, inseriscila e scopri le aree a tua disposizione.