

# Mag...inForma

Via Vittorangeli 7/c-d, Reggio Emilia Tel. 0522.454852 • e-mail info@mag6.it • sito web: www.mag6.it

Supplemento al n. 7/17 di "Pollicino Gnus" - Poste Italiane S.p.A. Spedizione in abbonamento postale - D.L. 353/2003 (conv. in L. 27/02/2004 nr. 46) art.1, comma 1, CN/RE - Iscrizione al ROC n. 24782 del 13/08/2014 - Direttore Responsabile: Daniele Barbieri - Stampato in Via Vittorangeli 7/d, 42122 Reggio Emilia



In questo  
numero

1 2

Convocazione Assemblea  
Ordinaria della Cooperativa

2 Note tecniche

3

Bilancio preconsuntivo 2017  
e Piano strategico Mag6

4

Presentazione della realtà  
che ci ospita: Grassroots

5

Sostenibilità Condivisa Mag6

6

Resoconto delle decisioni prese  
nella scorsa assemblea

7 8

Presentazione Sostenibilità  
Condivisa Mag6

9

Domanda di finanziamento

10 11 12

Conoscere la REPA

13

Come sostenere Mag6

14

InformaSoci

## Convocazione di Assemblea Ordinaria

dei soci e delle socie della cooperativa  
Mag 6 (*aperta a tutti gli interessati*)

È indetta un'Assemblea dei Soci in prima convocazione  
per sabato 16 dicembre 2017 alle ore 7.00 e in seconda convocazione

**domenica 17 dicembre 2017**

L'assemblea di fine anno avrà luogo a Bologna, presso una nostra realtà  
finanziata: la **libreria, bar e spazio infanzia GRASSROOTS** della nostra  
socia Milena Trajkovska.

Dove ci troviamo:

L'indirizzo è **via Lamponi 12/a**, angolo via Catalani, a **Bologna**

Indicazioni per arrivare in auto

Dall'autostrada uscire al casello di "Bologna Borgo Panigale" e segui-  
re le indicazioni per Tangenziale/Aeroporto. Continuare su Tangenziale  
nord di Bologna per quasi 2 km, per poi al bivio prendere direzione  
Uscita 3-13, e seguire le indicazioni per Padova/Ancona/Aeroporto

[continua >>](#)



>> segue da pag. 1

Fiera/S. Lazzaro di Savena e continuare in Tangenziale nord per circa 12 km, e prendere poi lo svincolo per Castenaso/Ravenna. Alla prima rotonda prendere la 2<sup>a</sup> uscita su Viale Lenin, alla seconda rotonda prendere la 2<sup>a</sup> uscita per rimanere sul Viale. Proseguire dritto su Via Po, superare la rotonda e proseguire dritto su Via Torino. Svoltare a destra e prendere Via Parisio. Svoltare a destra e prendere Via dei Lamponi. Grassroots è sulla sinistra, nell'angolo con via Catalani.

## Dove parcheggiare:

attorno al locale lungo la via ci sono dei parcheggi, non disperate.. al massimo girate tra le varie traverse e troverete

**Contatti:** <https://www.grassroots.zone/> Tel: 051-441671

Per ottimizzare l'uso delle macchine, in caso di richiesta, contattateci che ci accorderemo per un appuntamento presso Mag6.

## Ordine del Giorno

**domenica 17 dicembre 2017**

ore 10,00 - 13,30

### 1. Presentazione, discussione e approvazione Bilancio Preconsuntivo 2017

*Pranzo preparato dagli amici di Grassroots e a seguire presentazione della realtà che ci ospita*

## Note tecniche importanti

**Bimbi e bimbe:** saranno i benvenuti e sperimenteranno l'autogestione in uno spazio accogliente

**Costi:** Pranzo presso Grassroots: **20€ bere incluso** con prodotti genuini dei produttori del

circuito Campi Aperti di Bologna, a km 0

***Come al solito ci fa piacere che nessuno resti a casa per difficoltà economiche!***

***Troverete una scatola dove***

***ognuno metterà quello che vorrà o potrà, nella speranza di un equilibrio complessivo... ogni partecipante, come consuetudine, darà liberamente il rimborso che può permettersi.***

**OCCORRE PRENOTARE ASSOLUTAMENTE ENTRO IL GIORNO 05.12.2017** SPECIFICANDO: PRESENZA ALL'ADS, PRANZO (specificare se vegetariani, vegani o intolleranze o allergie), PASSAGGIO IN MACCHINA, **TELEFONANDO ALLA SEDE MAG6 - TEL. 0522/454832 OPPURE VIA E-MAIL: [mariangela@mag6.it](mailto:mariangela@mag6.it)**



Spett.le Coop. MAG 6 s.c.r.l.- Via Vittorangeli 7/cd 42122 Reggio Emilia

### ATTO DI DELEGA

Trovandomi nell'impossibilità di partecipare all'Assemblea dei Soci e delle Socie per il giorno .....

Vi comunico di aver delegato il/la Socio/a:

Sig./Sig.ra ..... a rappresentarmi alla stessa con ogni mia facoltà.

Il Socio/La Socia

....., li .....

*N.B. Ciascun Socio non potrà ricevere più di cinque deleghe da altri Soci (art. 2534 C.C.). Non si può delegare un componente del Consiglio di Amministrazione o un Sindaco Effettivo.*

# Bilancio preconsuntivo 2017

**S**tiamo preparando i materiali per permettere ad ogni socio di arrivare preparato alla discussione del bilancio alla prossima assemblea.

Tutti i materiali che stiamo producendo li riceverete attraverso la posta elettronica indicativamente

**entro giovedì 7 dicembre.** Chi volesse ritirarli stampati su carta può passare dalla sede a partire da tale data. Vi aspettiamo numerosi all'assemblea!!!

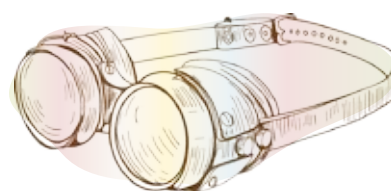
## Il Piano Strategico Mag6:

qual è il sogno, la meta che dà senso al nostro agire quotidiano?

Come vi abbiamo anticipato via mail nei giorni scorsi, per il prossimo anno abbiamo sentito la necessità di **affiancare al Bilancio Preventivo 2018** un nuovo strumento di programmazione e guida del nostro cammino: **un Piano Strategico Pluriennale**, all'interno del quale costruire **un bilancio preventivo ad un anno coerente con una visione di lungo periodo.**

Abbiamo quindi deciso di presentare nell'assemblea del 17 dicembre 2017 unicamente il Bilancio Preconsuntivo al 31.12.2017, prendendoci il tempo necessario per costruire un piano strategico pluriennale ed il relativo bilancio preventivo 2018.

Sarà un impegno che ci richiederà molte energie, ma riteniamo sia fondamentale prenderci un tempo adeguato per **staccarci dalla pressione della quotidianità e alzare lo sguardo per vedere con chiarezza ciò che ci sta a cuore veramente,**

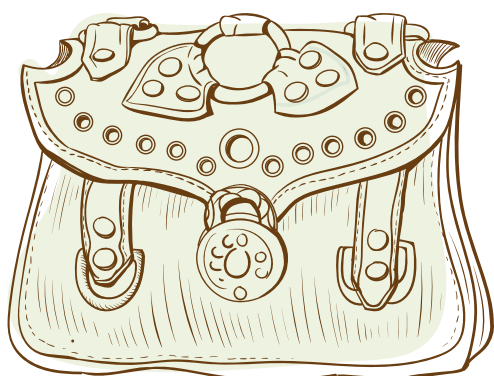


**ciò che da senso a tutto quello che portiamo avanti, senza dare per scontato nulla.**

Abbiamo già fissato **una "due-giorni speciale" per presentare e condividere con tutti i soci e le socie il materiale che come Cda elaboreremo:** si tratta dell'assemblea che convocheremo per **sabato e domenica 12 e 13 maggio 2018. Annotatevi la data,** immaginiamo sarà un momento molto importante per il nostro percorso.

Proprio oggi compiamo 29 anni ed entriamo nel primo giorno del nostro trentesimo anno di vita!

Crediamo che questo sia un gran bel modo per farci gli auguri: **non smettere mai di seguire i propri sogni!** A presto. Il Cda Mag6



*"Il grado di libertà di una persona si misura dall'intensità dei suoi sogni" (ALDA MERINI)*



Presentazione della realtà che ci ospita

# GRASSROOTS

## Libreria, bar, spazio infanzia



**E**cco la presentazione che trovate sul sito della realtà che ci ospita, finanziata a marzo dalla Mag per realizzare questo progetto.

“L’amore è il sentimento che ci rende unici, umani e vivi. lo troviamo nei libri, nel cibo e nei luoghi che incontriamo Andiamo a cercare delle risposte, le cerchiamo attraverso noi, attraverso quel che siamo e quel che viviamo. Ci ritroviamo nei libri che leggiamo per migliorarci e per migliorare la storia. Inseguiamo luoghi lontani senza accorgerci che a pochi passi da noi esistono territori meravigliosi che creano i “frutti” per il rispetto del corpo e dell’anima.  
Libreria, bar, spazio infanzia. Have fun!”

**Oltre ai libri, puoi trovare pane di grani antichi con lievitazione naturale, mozzarella vegan alle erbe aromatiche, gli ortaggi di campi aperti e un bicchiere di barbera vegan!**

“Sensazioni che rendono la drammaticità di ciò che è successo alla vigna nello scorrere delle stagioni “

**D**i seguito qualche riga di presentazione del progetto Campi Aperti, per chi non conosce questa interessante realtà.

**Campi Aperti** è un’associazione fatta da agricoltori e consumatori che sostiene l’agricoltura biologica e contadina.

Dal sito di CampiAperti <http://www.campiaperti.org>:

“Per noi di CampiAperti realizzare la sovranità alimentare nelle città significa difendere la piccola agricoltura contadina nelle campagne creando una relazione diretta tra chi produce e chi consuma. Questo progetto per noi è il punto di partenza per la costruzione di una alternativa al sistema economico dominante.

La nostra produzione è rigorosamente biologica e di filiera corta, legata alla territorialità, alla stagionalità del prodotto e controllata attraverso un sistema di garanzia partecipata.

CampiAperti attualmente organizza cinque mercati settimanali di vendita diretta a Bologna.

CampiAperti aderisce alla rete nazionale genuino clandestino.”



## Grazie per il tuo appoggio alla Sostenibilità Condivisa Mag6

Per finire bene il 2017 ed iniziare ancor meglio il 2018 abbiamo pensato ad un **momento di ringraziamento** per chi, nel corso di quest'anno, ha appoggiato concretamente la **"sostenibilità condivisa Mag6"**, sottoscrivendo un impegno a donare una **"liberalità continuativa"** fino a revoca, oppure offrendo la propria attività attraverso la formula **"socializzo gli utili"** o **"condivido i saperi"**. Oltre ad invitare chi si è coinvolto attivamente attraverso queste tre modalità nel corso del 2017, **invitiamo anche tutti coloro che intendono farlo da ora in poi!**

**Per tutt@ voi, vecchi e nuovi sostenitori attivi della sostenibilità condivisa**, abbiamo pensato ad un regalo particolare: siete invitati ad una **formazione** (fuori catalogo! :-) **sulle mappe mentali**, strumento molto divertente ed efficace di **ascolto attivo** e di elaborazione di un **"pensiero radiale"** anziché lineare (attenzione quindi a non confonderle con le mappe concettuali). **È una novità per Mag6**, non ancora presente nelle nostre formazioni e difficilmente rintracciabile nelle offerte delle agenzie formative tradizionali.



**L'incontro si terrà venerdì 15.12.17 dalle 15.30 alle 18.30 c/o la sede di Via Vittorangeli 7/cd Reggio Emilia. La formazione sarà tenuta da Luca Iori. Per partecipare occorre iscriversi entro il 20/11.** Come sempre i posti sono limitati, quindi non aspettare troppo a prenotare!

**Prima dell'inizio della formazione vera e propria sarà possibile per i nuovi sostenitori:**

> sottoscrivere/versare nuove "liberalità continuative"

> accordarsi per verificare la possibilità di proporre proprie attività attraverso la formula "socializzo gli utili"

> offrire disponibilità per organizzare formazioni gratuite attraverso la formula "condivido i saperi"

**Se sei interessato a prenotare un posto alla formazione scrivi entro il 20.11.17 a chiara@mag6.it specificando:**

1. Nominativo + recapito telefonico
2. Se hai già aderito alla sostenibilità condivisa dal 2017
3. Se hai deciso di farlo da ora
4. Attraverso quale strumento: liberalità continuativa (si/no) socializzo gli utili (si/no) condivido i saperi (si/no)

Vi aspettiamo!

Il Gruppo Mutualità Mag6

# Resoconto delle decisioni prese nell'assemblea del 21 e 22 ottobre 2017

Durante l'ultima Assemblea dei soci tenutasi il 21 e 22 Ottobre 2017 a Loro Ciuffenna (AR) ospiti delle tre realtà finanziate da Mag6 nel Pratomagno e precisamente Azienda agricola Sagona, Azienda agricola Capre Diem e Punto ristoro Pian della Fonte, è stato affrontato il seguente ordine del giorno:

1. Presentazione e aggiornamento "Sostenibilità Condivisa"
2. Integrazione totalità del Collegio Sindacale con nomina di due sindaci supplenti
3. Il senso dell'intervento di Mag6 sul territorio del Pratomagno

## 1. Presentazione e aggiornamento "Sostenibilità Condivisa"

Su questo punto non vi erano decisioni da prendere. È stato portato avanti un approfondito confronto sulla tematica da parte dei presenti. Di seguito troverete due materiali sintetici sul tema, il primo è una presentazione schematica della sostenibilità continuativa, il secondo è la raccolta dei "messaggi nella bottiglia" trasmessi dai presenti rispetto a questo tema.

## 2. Integrazione totalità del Collegio Sindacale con nomina di due sindaci supplenti

L'assemblea ha approvato all'unanimità la proposta di nominare Andrea Mammi e Mariaelisa Formentini sindaci supplenti. Il Collegio Sindacale della cooperativa risulta pertanto così composto: **Claudio Semeghini** Presidente del Collegio Sindacale, Sindaci Effettivi **Silvia Borziani** e **Erica Valeriani**, Sindaci Supplenti **Andrea Mammi** e **MariaElisa Formentini**. Il suddetto collegio scadrà con l'approvazione del bilancio al 31/12/2018.

## 3. Il senso dell'intervento di Mag6 sul territorio del Pratomagno

Anche su questo punto non vi erano decisioni da prendere ma si è sviluppato un confronto molto ricco e stimolante sull'importanza del lavoro portato avanti in Pratomagno, in un'ottica di ricostruzione di comunità, tema sempre più presente nelle attività Mag6 e nel contesto sociale in cui ci muoviamo.

Arrivederci alla prossima Assemblea!

Luca

Come tutti gli anni abbiamo fissato le date (ancora non i luoghi) di tutte le assemblee del 2018 nel tentativo di facilitare la partecipazione dei "più impegnati".

Cominciate a scriverle sulle vostre agende nuove e sui calendari che appenderete il prossimo anno o ..sul dorso della mano... ma cercate di ricordarvi!

- **sabato 12 e domenica 13 maggio** (luogo da definire)
- **sabato 13 e domenica 14 ottobre** (luogo da definire)
- **sabato 15 e domenica 16 dicembre** (luogo da definire)



# PRESENTAZIONE SOSTENIBILITÀ CONDIVISA MAG6

*“Qualunque cosa tu possa fare, o sognare di poter fare, cominciala.  
Il coraggio ha in sé genio, potere e magia”. (Goethe)*

## 1. Perché?

**PER NON ESSERE SOLO CLIENTI!** Per mettere in discussione, a partire da noi, il dogma del “libero” mercato per cui ognuno è sempre più solamente un cliente ed ha diritto a ciò che riesce a pagare in denaro

**PER COSTRUIRE ECONOMIA DI COMUNITÀ** Per sperimentare insieme un’economia “conviviale” dove ognuno abbia accesso agli strumenti di cui ha bisogno, contribuendo alla copertura dei costi secondo le sue possibilità

## 2. Cosa vogliamo?

**MENO DIPENDENZA:** diminuire la dipendenza di Mag6 dagli interessi sui prestiti per la propria sostenibilità economica

**PIÙ AUTONOMIA:** legare sempre più la sostenibilità Mag6 al fatto che i soci che riconoscono un valore a ciò che ricevono (finanza, mutualità, formazione), sostengano Mag6 con liberalità continuative o altre modalità simili

**PIÙ CONDIVISIONE:** ora le realtà finanziate coprono con gli interessi la quasi totalità dei costi Mag6; ci piacerebbe che il costo delle attività Mag6 fosse condiviso da tutti i soci che ne beneficiano

## 3. Cosa puoi fare?

**LIBERALITÀ CONTINUATIVA:** Se tutti i soci dessero un contributo di 10 euro al mese avremmo coperto tutti i costi della cooperativa e potremmo offrire gratuitamente non solo formazione e mutualità ma anche prestiti senza interesse

**CONDIVIDO I SAPERI:** Alcuni soci offrono gratuitamente corsi per altri soci che, al termine, possono scegliere di dare un libero contributo a Mag6 per quanto ricevuto

**SOCIALIZZO GLI UTILI:** Alcuni soci offrono beni/servizi ad un prezzo agevolato, coprendo unicamente il costo dei materiali e del loro lavoro, devolvendo il loro guadagno a sostenibilità condivisa Mag6

**COMPRO MAG6:** Tutti i beni e i servizi che offriamo e offriremo all’interno della Sostenibilità Condivisa Mag6, non produrranno grandi risultati se i soci Mag non decidono di acquistarli

## 4. Chi si può attivare?

Tutti coloro che vogliono contribuire attivamente a questo cambiamento, riconoscendo un valore a ciò che Mag6 sta creando: finanza mutualistica e solidale, strumenti di mutualità e di formazione gratuita, sistemi comunitari di scambio

## 5. Che tempi prevediamo?

**SENZA FRETTA!** Sappiamo che i tempi saranno lunghi, e questo ci spinge a fare ciò che è in nostro potere per iniziare a realizzare, a partire da noi, il cambiamento che desideriamo

# MESSAGGI NELLA BOTTIGLIA SULLA “SOSTENIBILITÀ CONDIVISA”

ricevuti durante l'assemblea del 21.10.17 a Sagona – Loro Ciuffenna (AR)

All'assemblea erano presenti 32 persone. Chiedendo loro di esprimere il colore di cui si sentivano in quel momento, ecco il risultato:

2 persone BIANCHE (informazioni, dati)

10 persone GIALLE (positività)

3 persone VERDI (creatività)

6 persone ROSSE (emozioni)

3 persone NERE (dubbi)

8 persone BLU (come realizzare, come facilitare)

Ogni persona ha potuto inviare un proprio “messaggio nella bottiglia” sulla sostenibilità condivisa. Terminata l'assemblea, i messaggi raccolti sono stati raggruppati qui di seguito in base al “colore prevalente” del contenuto.

## BIANCO – INFO

“Come far incontrare un principio d'uguaglianza con le molteplici differenze e storie di ognuno di noi?” (Nicholas)

“Mi piacerebbe portare a Milano Mag6 e la sua economia di comunità. Come?”

“Vedo che questa meravigliosa proposta non viene ascoltata da 1450 soci, perché?”

## ROSSO – EMOZIONI

“Sogni, utopie, lotte”

“Mi provoca rabbia e sgomento pensare che molti dei nostri problemi siano legati ad una legge assurda ed ingiusta. Con chi possiamo dividerlo?” (Franc)

## GIALLO – POSITIVITÀ

“Investi nel millennio, pianta sequoie” (Wendell Berry)

“Il valore dei 52 aderenti (alla liberalità continuativa destinata alla Sostenibilità Condivisa)”

“Tanti stimoli chiari, la voglia di collaborare è tanta. Questo è pane nero!”

“In nessun luogo potremmo fare cose simili. Grazie!!!” (Franc)

## NERO – DUBBI

“Socializzazione dell'utile: è basato sul presupposto che l'utile sia sempre presente nella formazione del prezzo – dubbio -”

“Devo riflettere meglio sul valore (oppure no) dell'autosufficienza economica di un'esperienza. Rigidità oppure apertura? Beneficenza? Liquidità? Scambio? Messa in comune? Alleggerimento? Quale misura? Ha senso parlare di misura? Dismisura

## VERDE – CREATIVITÀ

“Tasso negativo. Sperimentare per 3 anni su tutta la base sociale. Poi verifica di cosa ha prodotto e come è andata (anche nel corso dei 3 anni chiaramente)”

“Tub art.111 bis – il riconoscimento apre le porte, il consiglio è non mollare PS: tasso negativo” (Gabriella)

## BLU – COME REALIZZARE, COME FACILITARE

“Percepire il processo operativo come il più semplice possibile”

“Vorrei coinvolgere nel progetto sostenibilità condivisa persone e progetti non soci mag”

“Dovremmo coinvolgere attivamente e continuativamente socie e soci con competenze e passione. La Mag emoziona” (Franc)



# MAGINFORMA CARTACEO

**ATTENZIONE** : Se ricevi il MagInforma cartaceo vuoi dire che non abbiamo il tuo indirizzo di posta elettronica.

Puoi fermarti un attimo e mandarcelo scrivendo a Enrico:  
**felix@mag6.it**



## Domanda di finanziamento per progetti imprenditoriali

Alla COOP. MAG 6

Via Vittorangeli 7/c-d 42122

42122 Reggio Emilia

Referente: Samanta Longfield

Respons. Istruttoria: Francesco

Referente richiedente (per realtà collettive): David Orlandini

Il sottoscritto Orlandini David per conto di A.S.D Olimpiade con sede in Via Circonvallazione 20, Loc Batignano (GR) anno di costituzione 2004 codice fiscale partita IVA 01327540538 telefono 334/2510879 posta elettronica caponord1079@gmail.com

**Requisiti necessari per poter accedere al finanziamento ai sensi dell'art. 111 riforma TUB**

a) Forma Giuridica: Associazione;

b) Limiti dimensionali al momento della richiesta: Ricavi < a 200.000 euro

**Descrizione attività e scopo sociale:** Attività sportiva ludico olistica per bambini ed adulti tramite sport di scivolamento multidisciplinare (pattinaggio in-line , pattinaggio su ghiaccio, sci)

**Soci fondatori :** Orlandini David , Sguerri Clementina , Colasanti Riccardo

**Soci attuali e consiglieri :** Orlandini David , Sguerri Clementina, Pagliarin Susanna

**Chiede un finanziamento di** € 10.000,00 (diecimila/00) (durata e piano di rientro saranno concordati successivamente in fase di accompagnamento alla richiesta di prestito)

**Motivazione e finalità del prestito ai sensi del Regolamento MEF 176/14:** Acquisto di beni o di servizi strumentali all'attività svolta;

**Dettaglio delle finalità del finanziamento e degli investimenti effettuati:** Acquisto di pattini da ghiaccio ed in line; acquisto di macchina affilatrice per lame pattini; ristrutturazione sede associativa; corsi di formazione per pattinaggio.

**Rapporti con altre MAG:** Nessuno **Rapporti con BANCA ETICA:** Nessuno **Attuali rapporti con altri Istituti di credito:** Nessuno **Eventuali protesti:** Nessuno

**A sostegno del progetto sono disponibili a prestare garanzia fideiussoria SOLIDALE E INDIVISIBILE i seguenti nominativi:** Orlandini David, Sguerri Clementina (compagna), Orlandini Emanuele (fratello)

**E a prestare garanzia fideiussoria PROQUOTA i seguenti nominativi :** Feisal Gebril (amico), Pagliarin Susanna (madre), Michael Hartman (amico), Francesca Belloli (amica).

Dichiara di conoscere integralmente lo **Statuto** ed il **Regolamento interno** e di impegnarsi ad osservarne gli obblighi.

Nel caso che la presente domanda venga accolta, si impegna a fornire al Vs. C.d.A., ogni qualvolta ne faccia richiesta, tutta la documentazione idonea alla verifica del progetto finanziato, come da Regolamento interno.

# Progetto Mutualità

## Conoscere la REPA

Car\* soci\*, ecco il consueto angolo dedicato all'esperienza della Rete Economica a Prezzo Agevolato (REPA).

Vi segnalo anche due nuovi aderenti: **Elena Vecchi e Federico Mattioli!**

Per vedere cosa vi propongono e per dare un'occhiata a cosa propongono anche tutte le altre realtà aderenti vi invito ad sul sito della Mag al seguente link: <http://bit.do/REPA>. Questa volta mettiamo in evidenza gli aderenti della categoria:



## TURISMO E RISTORAZIONE

Nome	Cosa offre	Sito web	Indirizzo e telefono
Oh Mio Bio Snc	Servizio ristorante (pranzo e cena), acquisti presso il negozio e gastronomia da asporto	<a href="http://www.ohmiobio.it/ristorante.php">http://www.ohmiobio.it/ristorante.php</a>	Via Cesare Balbo 22/A - 10100 Torino Tel. 011 8391864
Made In R.o.v.	Prodotti di capra Agriturismo Piccola editoria	<a href="http://www.madein-rov.eu/">http://www.madein-rov.eu/</a>	Via Delle Bore 19 42030 Villa Minozzo (RE) Tel. 0522-802055
Ravegan Bio Gastronomia	Prodotti di gastronomia vegan	<a href="https://www.facebook.com/pages/Ravegan-Gastronomia/532234820243716?fref=ts">https://www.facebook.com/pages/Ravegan-Gastronomia/532234820243716?fref=ts</a>	Via Galileo Galilei 65 - Ravenna Tel. 328 9244895

Bioteca di Custodiamo La Terra Coop Agricola	BIOTECA MODENA: pranzo, cena, colazione, spesa km0, prodotti bio BIOTECA LAB ARCE- TO SCANDIANO: negozi km0 e prodotti bio	<a href="http://www.bio-teca.it">www.bio-teca.it</a>	Bioteca Modena Via Amendola 525 Lun-Sabato 7.30-14.30 e 17.30-24.30 Tel: +39 059 87 56 789 Bioteca Lab Arceto Scandiano (RE), Via Martiri 12/A
La Lenticchia Soc Agricola	Vendita di legumi secchi, grani antichi, farine e ortaggi B&B, Pasti Veg	<a href="https://www.facebook.com/agriturismo-lalenticchia/">https://www.facebook.com/agriturismo-lalenticchia/</a>	Via Maglianella 12 47121 Forlì Tel. 328 1887248
Amula Snc	Catering per matrimoni, inaugurazioni, piccoli eventi Corsi di cucina creativa, Consulenza Food & beverage	<a href="http://www.amula.it/">http://www.amula.it/</a>	Via Leopardi 36 70017 Putignano (BA) 339 1313006 / 349 Tel. 5564460
Bio Campus di Bulla Giorgio	Ospitalità in bungalow, caravan, spazio tenda, camper, ristorante, bar, minimarket	<a href="http://www.campeggiomontequestiolo.it">http://www.campeggiomontequestiolo.it</a>	Via Monte Questiolo 184/A 41059 Zocca (MO) Tel. 059-986800
Cadelmoreto di Ettore Gregorini	Pernottamento presso l'agriturismo Prodotti: olio, miele, vino, ortaggi	<a href="http://www.cadelmoreto.com">http://www.cadelmoreto.com</a>	Via Canepari 46 54035 Fosdinovo (MS) Tel. 0187-628016/ 338 8957538
A Casa di Bio di Alessandro Beffa	Pizza e bar bio (primi vegetariani e vegani, birra artigianale a km0, erbazzone ecc, dolci senza zucchero) itineranti (in fiere ecc.) e su richiesta per feste private, compleanni ecc.).	<a href="http://www.acasadibio.it">www.acasadibio.it</a>	Tel. 338 4614465
Walden Soc. Coop.	Viaggi a piedi, weekend ed altri viaggi brevi in Italia e all'estero	<a href="http://www.walden-viaggiapiedi.it/2010_site/">http://www.walden-viaggiapiedi.it/2010_site/</a>	Via Bellariva 19 50136 Firenze Tel. 055-8326990

Officina Delle Fate Sas	Antipasti, primi piatti, secondi piatti, contorni, dolci, bevande (servizio ristorazione)	<a href="http://officinadellefate.com">http://officinadellefate.com</a>	Via Strada per Torrechiara 5 43013 Pilastro di Langhirano (PR) Tel. 0521-639151
Pugliarupestre di Ladiana Massimo	Soggiorno in Casa Vacanze sita a Massafra (TA)	<a href="http://www.pugliarupestre.it">www.pugliarupestre.it</a>	Via Tazzoli 37 Massafra (TA) Tel. 349 8109104
Camelot Bistrot Caffetteria Ristorante	Buffet a pranzo (LUN-VEN PREZZO INTERO 11,00) e menù alla carta il VENERDI e il SABATO SERA	<a href="http://www.camelotbistrot.it">www.camelotbistrot.it</a>	Via Rochdale 1 Loc. Pratofontana 42100 Reggio Emilia 3484760991 – Tel. 0522757398
La Locanda di Sant'agata	Ristorazione Locanda		Via Sant'agata 4 42048 Rubiera (RE) Tel. 340 5465643
La Crepa	Ristorante, Pizzeria, Eventi, Banchetti		Via Martiri Della Libertà 14 42034 Casina (RE) Tel. 392 7355590

E poi come di consueto, riproponiamo le **Istruzioni per l'uso!**

Car\* soci\*, eccovi le "Istruzioni per l'uso" della REPA! Per qualsiasi dubbio non esitate a contattarmi!  
A presto,

Chiara

## Come socio Mag6 cosa posso fare nella REPA?

Per il semplice "fatto di essere socio Mag6":

- potete **acquistare** tutti i beni e servizi delle realtà imprenditoriali che hanno aderito e che potete trovare sul sito di Mag6

potete **offrire** servizi a tutt\* i soci\* Mag6 (*ad es. fate traduzioni? vi occupate di grafica? siete commercialisti? fate trattamenti shiatsu?...*) con una riduzione di almeno il 10% rispetto ai prezzi proposti abitualmente. Per farlo dovete **compilare la scheda di adesione alla REPA** che trovate sul sito oppure richiederla inviando una mail a [chiara@mag6.it](mailto:chiara@mag6.it)

## La tessera di soci\* Mag6

Per agevolare gli scambi all'interno della REPA abbiamo deciso di realizzare una **"tessera soci\* Mag6"**. Vi invitiamo a utilizzarla!!!

Dovreste averla ricevuta tutt\* per email qualche mese fa. Se qualcun\* non l'avesse ricevuta o preferisse, per qualsiasi motivo, che la stampassimo noi per poi passare in sede a ritirarla, mi contatti per email [chiara@mag6.it](mailto:chiara@mag6.it) o telefonando in Mag allo 0522 454832!



1. Una occasione importante di partecipazione attiva è la **possibilità di presentare progetti**, che hanno bisogno di un sostegno finanziario, ai quali tieni particolarmente. Potrebbero essere esperienze che si stanno sviluppando sul tuo quartiere, che conosci attraverso il tuo lavoro o le tue relazioni di amicizia. Puoi metterti in contatto con noi e insieme troveremo una soluzione.
2. Puoi aderire alla richiesta di **sostenibilità economica condivisa** (maggiori info sul nostro sito al seguente link: <http://mag6.it/wordpress/sostenibilita-economica-condivisa-di-mag6/>), con una modalità di sostegno continuativo nei seguenti modi:
  - a. Passando dalla sede di MAG 6 e lasciando i contanti
  - b. Dando mandato di addebito sul proprio c/c (fino a revoca):

**Mag6 Cooperativa**

presso Banca Popolare Etica

**IBAN: IT 92H 05018 02400 000 000 100 550**

**causale:** Liberalità socio Nome Cognome

Una volta presa la decisione e data la disposizione, comunicatecela scrivendo a [felix@mag6.it](mailto:felix@mag6.it), così da permetterci di pianificare al meglio il nostro bilancio.

3. Puoi **aumentare il tuo capitale sociale** o coinvolgere qualcun@ vicino a te che sia interessat@ a diventare soci@.

Conto intestato a:

**Mag6 Cooperativa**

presso Banca Popolare Etica

**IBAN IT92H050180240000000100550**

**causale:** aumento capitale sociale  
Nome Cognome



# i nformaSoci

spazio aperto per le vostre comunicazioni

## Adotta una capra



**e conservano le loro energie in previsione del parto. Adottando una capra ci aiutate ad affrontare questi mesi invernali in cui, pur non avendo entrate, dobbiamo sostenere le spese fisse. Con un anticipo di 50 € noi vi restituiamo, nell'arco del 2018, 55 € in formaggi di capra o miele!**

Per maggiori info potete venire a trovarci o visitate la nostra pagina Facebook: Azienda Agricola Capre Diem <https://it-it.facebook.com/azagrcaprediem/>

### **Contatti:**

3382568533-0559180462  
e-mail [caprediem@outlook.it](mailto:caprediem@outlook.it)



**C**ari soci e care socie da poco siamo tornati dall'assemblea che abbiamo fatto in Pratomagno e Niccolò e Chiara di Capre Diem ci lanciano la loro campagna di adozione. Ci sembra un bel modo per dare continuità e sostanza a questa bella relazione e un aiuto concreto a questi giovani.

Di seguito la presentazione della campagna e le informazioni per aderire.

Situata ai piedi del Pratomagno (850 mt s.l.m.) l'Azienda Agricola Capre Diem si è avviata ufficialmente a partire da quest'anno (primavera 2017) benché il progetto sia nato nel 2013 e si sia già sviluppato nell'arco degli ultimi anni. Alla base della nostra scelta c'è la volontà di lavorare e vivere a contatto con la natura, in un contesto agricolo legato principalmente alla zootecnia e alla

produzione di latte e formaggio, per questo siamo partiti acquistando 15 capre camosciate delle Alpi. Ad oggi alleviamo a Chiasaia (comune di Loro Ciuffenna) 55 capi insieme a 4 vacche, una quarantina di arnie e un piccolo pollaio. Praticiamo la pastorizia, elemento che riteniamo fondamentale per la salute degli animali e per la qualità del latte. La produzione del formaggio avviene prevalentemente a latte crudo in modo da preservarne gli aromi e la qualità. Le nostre capre sono curate con rimedi omeopatici o fitoterapici e seguono il loro ciclo naturale di riproduzione.

**Se volete sostenere il nostro progetto aiutateci adottando una capra. Le nostre capre ci forniscono il latte col quale produciamo formaggi da marzo a novembre. Da dicembre a febbraio invece si riposano**