

# Mag...inForma

Via Vittorangeli 7/c-d, Reggio Emilia

Tel. 0522.454852 • e-mail info@mag6.it • sito web: www.mag6.it

Supplemento al n. 6/18 di "Pollicino Gnus" - Poste Italiane S.p.A. Spedizione in abbonamento postale - D.L. 353/2003 (conv. in L. 27/02/2004 nr. 46) art.1, comma 1, CN/RE - Iscrizione al ROC n. 24782 del 13/08/2014 - Direttore Responsabile: Daniele Barbieri - Stampato in Via Vittorangeli 7/d, 42122 Reggio Emilia

In questo  
numero

1 2

Convocazione Assemblea  
Ordinaria della Cooperativa

3 Note tecniche

4

Resoconto Assemblea  
di Ottobre 2018

8

Materiali per Assemblea

9

Domanda di finanziamento

10

Conoscere la REPA

13

InformaSoci



## Convocazione di Assemblea Ordinaria dei soci e delle socie della cooperativa Mag 6 (aperta a tutti gli interessati)

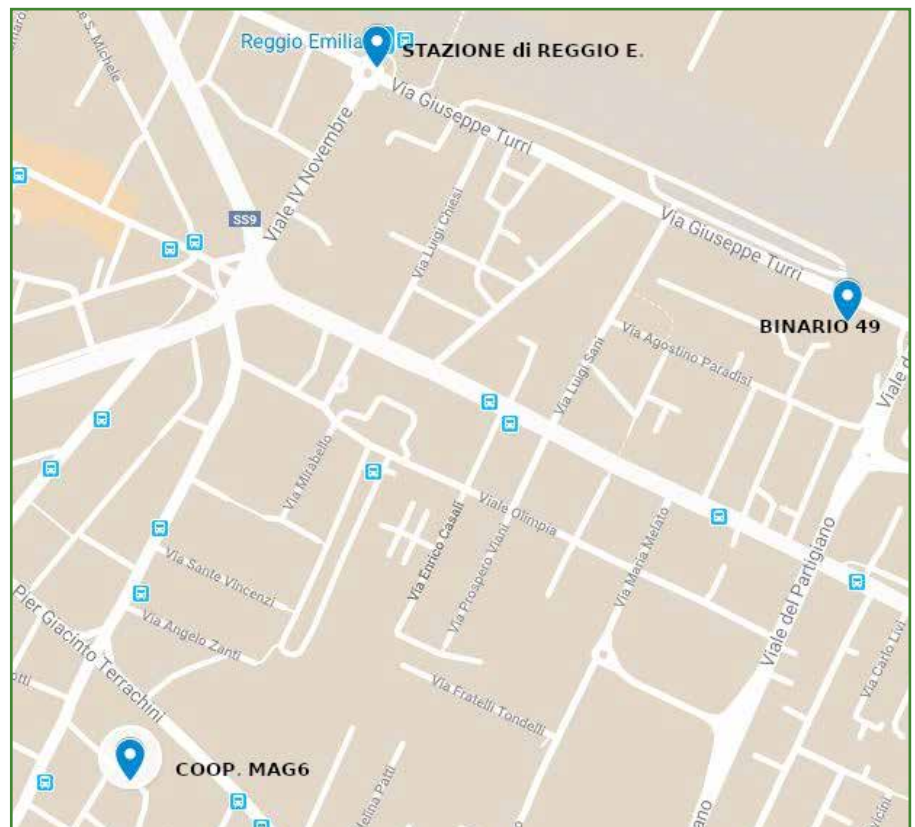
È indetta un'Assemblea dei Soci in prima convocazione per sabato 15 dicembre alle ore 6.30 e in seconda convocazione

*domenica 16 dicembre 2018*

L'Assemblea avrà luogo presso **Binario 49**, caffè letterario e incubatore di economia solidale.

### Dove

L'indirizzo è Via Turri 49, Reggio Emilia (ex *Centro Reggio Est* - zona stazione)



continua >>

>> segue da pag. 1

## Come arrivare dall'autostrada

Dall'uscita dell'autostrada, tenere la destra verso tangenziale nord – Parma Modena. Alla rotonda prendere la 2ª uscita e mantenere la sinistra al bivio, seguire le indicazioni per SP468R/Carpi-Correggio/Modena/A22/Modena-Brennero/Centro ed entra in SS722. Dopo circa 3,5 km prendere l'uscita 3 della tangenziale, verso Gavassa/Reggio E. Centro/Aeroporto. Alla rotonda prendere la 1ª uscita (Via Vertoiba) e alla rotonda successiva proseguire dritto su Via dell'Aeronautica. Dopo 700 mt prendere la seconda uscita alla rotonda e proseguire su Viale del Partigiano e alla rotonda successiva uscire alla seconda mantenendosi su Viale del Partigiano. Svoltare a sinistra direzione stazione, e proseguire per 350 mt circa superando il cavalcavia. Binario 49 è sulla sinistra.

Si può parcheggiare sia nel parcheggio sotto il cavalcavia, che prima (uffici CISL) o proseguendo su via Turri

## Come arrivare dalla stazione di Reggio Emilia a piedi:

uscire dalla stazione e prendere la via a sinistra (Via Turri) e proseguire sempre dritto per circa 650 metri, Binario 49 è prima del cavalcavia sulla destra.

---

# Ordine del Giorno

---

## Domenica 16 Dicembre

### Ore 9.30 – 18.00

ore 9,30

Accoglienza e saluti

ore 9,45

Presentazione Bilancio Preconsuntivo 2018, Preventivo 2019 e aggiornamento sul Piano Strategico Mag6

ore 13,30

**Pranzo**

ore 14,30

Presentazione della realtà che ci ospita: Binario 49

Ore 15:00

Confronto, discussione e approvazione Bilancio Preconsuntivo 2018 e Preventivo 2019

Ore 16:30

Presentazione, confronto e approvazione delle variazioni al regolamento interno dei soci della Cooperativa Mag6



## Note tecniche importanti

**Pranzo: 16 €.** È importante segnalare da subito eventuali intolleranze e allergie per organizzarsi al meglio.

**Come al solito ci fa piacere che nessuno resti a casa per difficoltà economiche!**

**Troverete una scatola dove ognuno metterà quello che vorrà o potrà, nella speranza di un equilibrio complessivo...**

**OCCORRE PRENOTARE ENTRO IL GIORNO MERCOLEDÌ 05.12.2018** SPECIFICANDO: PRESENZE ALL'ADS, PRANZO (specificare se avete intolleranze o allergie) **ELEFONANDO ALLA SEDE MAG6 - TEL. 0522 454832 OPPURE VIA E-MAIL: mariangela@mag6.it**



**Ricevi ancora  
il MagInforma  
cartaceo?**

**ATTENZIONE:**

Se ricevi il MagInforma cartaceo vuol dire che non abbiamo il tuo indirizzo di posta elettronica. Puoi fermarti un attimo e mandarcelo scrivendo a [Enrico:felix@mag6.it](mailto:Enrico:felix@mag6.it)



Spett.le Coop. MAG 6 s.c.r.l.- Via Vittorangeli 7/cd 42122 Reggio Emilia

### ATTO DI DELEGA

Trovandomi nell'impossibilità di partecipare all'Assemblea dei Soci e delle Socie per il giorno / / 20 ,  
Vi comunico di aver delegato il/la Socio/a:

Sig./Sig.ra ..... a rappresentarmi alla stessa con  
ogni mia facoltà.

Il Socio/La Socia

....., li .....

*N.B. Ciascun Socio non potrà ricevere più di cinque deleghe da altri Soci (art. 2534 C.C.). Non si può delegare un componente del Consiglio di Amministrazione o un Sindaco Effettivo.*

# Resoconto delle decisioni prese nell'assemblea Mag6

del 13 e 14 ottobre 2018 a Cingia de' Botti (CR)



**I**l 13 e 14 ottobre scorso a Cingia de' Botti (CR), presso la Cascina delle Cingiallegre, si è tenuta la nostra ultima assemblea dei soci. Sono continuati i festeggiamenti per i nostri primi trent'anni di vita ma, oltre a ricordare da dove veniamo, abbiamo concentrato la nostra attenzione su quali elementi portanti vogliamo costruire il nostro futuro.

L'ordine del giorno aveva i seguenti argomenti:

1. **Aggiornamento dai gruppi di lavoro sul Piano Strategico Mag6 e presentazione di Arvaia Csa**
2. **Condivisione delle conoscenze fondamentali sul metodo del Consenso e creazione degli "accordi di base" da utilizzare nelle assemblee Mag6**

## 1. Aggiornamento dai gruppi di lavoro sul Piano Strategico Mag6

I diversi gruppi di lavoro attivi per la realizzazione

del Piano Strategico Mag6 (vedi resoconto della precedente Assemblea di Crognolo del 12 e 13.05.2018) hanno presentato un aggiornamento sullo stato di avanzamento delle loro attività.

Ecco i diversi contributi emersi nel successivo confronto fra i soci presenti:

### NUOVI PRESTITI

- Romina: Apprezzo l'idea del patto mutualistico, che potrebbe essere un nuovo canale per far accedere nuovi soci ai prestiti

### NUOVO CONTENITORE

- Cirino: Gruppo d'acquisto per invogliare i soci a essere proprietari di una moneta

### OLTRE GLI INTERESSI

- Cinzia: Lasciare apertura, non staticità, riverifica periodica come tutte le relazioni che cambiano, non pensare di poter progettare/definire tutto ma "cogliere" quello che arriva

- Francesco: agevolazioni per under 30 perché probabilmente sono i più bisognosi di tutoraggio, formazione, consulenza, abbasserebbe l'età media di soci
- Stefano: Spazio nel nuovo sito in cui i soci possono inserire prodotti e servizi offerti
- Paolo: Quantifichiamo la cifra occorrente per l'abbattimento tasso d'interesse per puntare a quel risultato
- Ceci: il nostro tetto!?

### SOSTENIBILITA' CONDIVISA

- Possibilità di condividere beni va diffusa più esplicitamente ai soci. Io personalmente sono molto interessata (contribuire con casa e altro ma alcune cose non delocalizzabili. Gestito territori)

### MUTUALITA'

- Elena: mi sono venuti in mente esempi francesi e di fondazioni, argomento da approfondire soprattutto per attività agricole (magari in collaborazione con wwoof - si può sviluppare passaggio consegne aziende)
- Alessandro: interessato a partecipare e propongo anche gestione collettive delle attività economiche
- Andrea: Interesse nel soggetto gestore e nel come
- Paola: mi piace molto l'idea degli appartamenti vacanze condivisi
- Martina: Molto interessante l'idea della "fattoria delle patate", permette ad esempio a gruppi giovani l'esperienza della vita collettiva



### SOCI ATTIVI NUOVE GENERAZIONI

- Elena: sento la necessità che vengano messi in relazione i soci mag (possibilità di contatti, socializzazione) che hanno ognuno mondi interessanti (eticamente) da condividere
- Martina: dar vita a un video esplicativo su cos'è MAG6 e come funziona e che sia di facile reperimento

### FORMAZIONE

- Ceci: Creare un documento che riporti gli argomenti da poter far circolare fra le realtà che potrebbero organizzare nel proprio territorio. Legame con sostenibilità condivisa?

### ALTRO

- Paola: nuova socia. Tutte le proposte temi e contenuti sono interessanti anche quelli con difficoltà... mi piacciono i punti di eventuali risorse risolutive proposti da Francesco; mi piace e trovo interessante i temi proposti da Mariangela: sono disponibile a collaborare
- Martina: esperienza conoscitiva interessante e ricca di stimoli. Molto positiva la sensazione che alla base di MAG6 ci sia la capacità trasformativa in base ai cambiamenti della società

## 2. Condivisione delle conoscenze fondamentali sul metodo del Consenso e creazione degli "accordi di base" da utilizzare nelle assemblee Mag6

Durante l'assemblea abbiamo potuto condividere gli elementi di base che permettono ad un gruppo di applicare con una buona consapevolezza il metodo del consenso, così da non lasciarlo una semplice intenzione piena di buona volontà ma senza grande efficacia.

**A.** Abbiamo quindi ripercorso le **pre-condizioni per poter utilizzare in modo efficace il metodo del consenso** e precisamente:

1. Reale volontà di condividere il potere
2. Consapevolezza sul metodo del consenso da parte del gruppo
3. Chiarezza dello scopo comune del gruppo
4. Chiarezza dell'ordine del giorno su cui applicare il

metodo del consenso

5. Attivazione della funzione di facilitazione

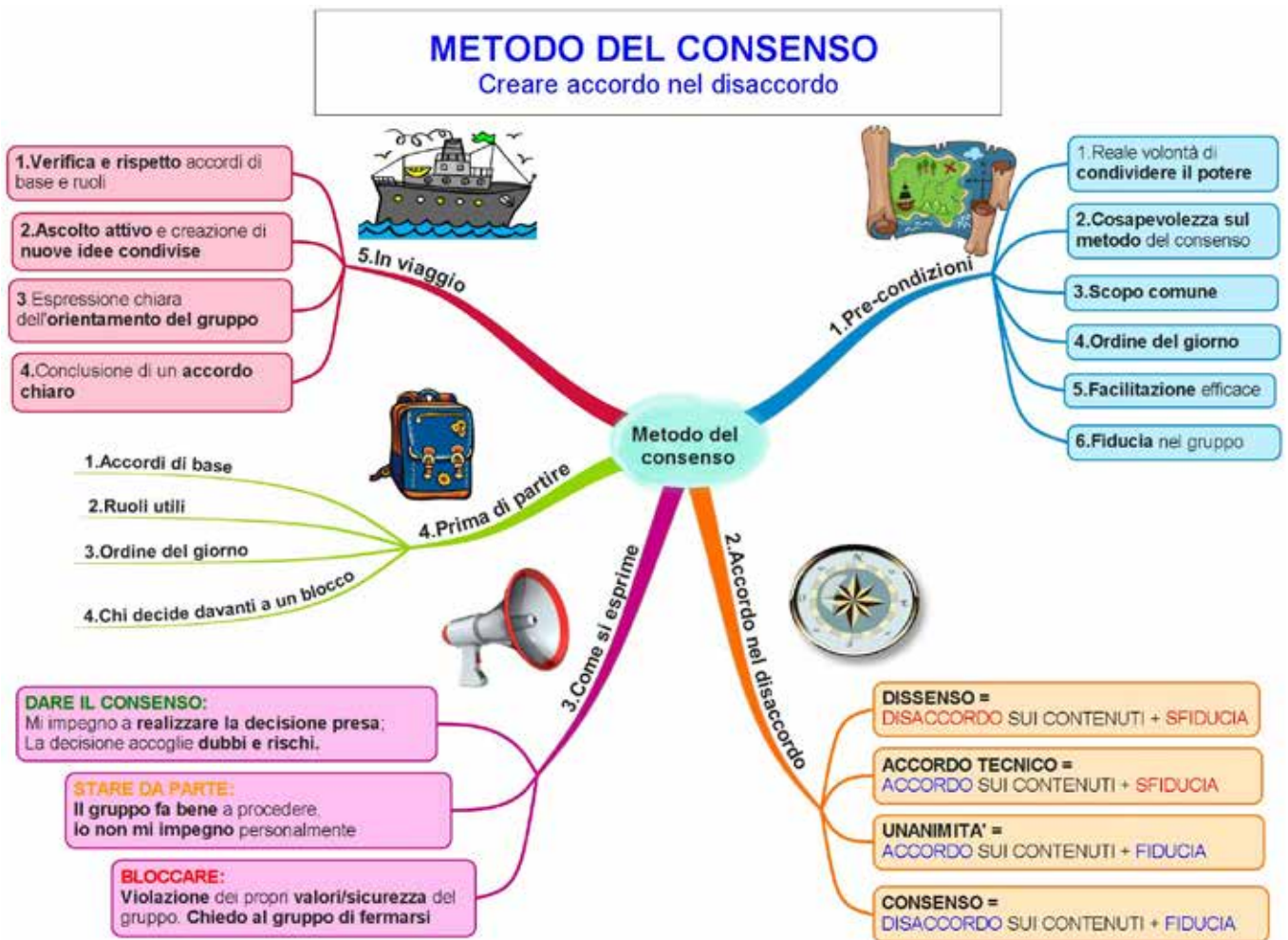
6. Fiducia nel gruppo

**B.** Abbiamo poi condiviso **le tre modalità tipiche del Metodo del consenso attraverso cui i partecipanti esprimono il loro orientamento** e precisamente:

- DARE IL CONSENSO, che significa:
  - Mi impegno a realizzare la decisione presa” La decisione accoglie e valorizza dubbi e rischi.
- STARE DA PARTE, che significa:
  - Il gruppo fa bene a procedere, io non mi impegno personalmente a contribuire nella realizzazione della decisione presa”
- BLOCCARE, che significa:
  - Chiedo al gruppo di non procedere, sento questa decisione come una violazione dei miei valori o come una minaccia alla sicurezza del gruppo”

**C.** Infine abbiamo **condiviso tutto ciò che serve “preparare” PRIMA di iniziare ad utilizzare il metodo del consenso, così da poter procedere in modo realmente condiviso ed efficace e precisamente:**

- CHI DECIDE COSA FARE DAVANTI AD UN POSSIBILE BLOCCO  
Abbiamo concordato che sia il gruppo (e non chi pone il blocco) ad avere la responsabilità di decidere cosa fare davanti ad un possibile blocco.
- Quali sono gli ACCORDI METODOLOGICI DI BASE su cui il gruppo può contare. Per l’assemblea Mag6 sono i seguenti:
  1. **Gli incontri prevedono sempre la facilitazione**, ricoperta da uno o più facilitatori.
  2. Durante gli incontri **si parla uno per volta**, chiedendo la parola al facilitatore e **aspettando il proprio turno**.
  3. Si parla sempre **in prima persona e a titolo personale**.



4. Si fanno interventi costruttivi alla **ricerca di soluzioni**.
  5. **Gli incontri iniziano e terminano rispettando gli orari previsti** e comunicati in precedenza (sempre che i partecipanti non si accordino diversamente), specificando l'orario **dell'accoglienza** e quello dell'**inizio dei lavori**.
  6. **Non si interviene due volte sullo stesso tema** finché tutti quelli che desiderano parlare non hanno avuto la possibilità di farlo.
  7. **Chi presenta una proposta** è invitato ad esprimere anche i relativi **punti di debolezza**.
- Quali sono I RUOLI UTILI su cui il gruppo può contare. Per l'assemblea Mag6 sono i seguenti:

#### 1. Il **facilitatore**

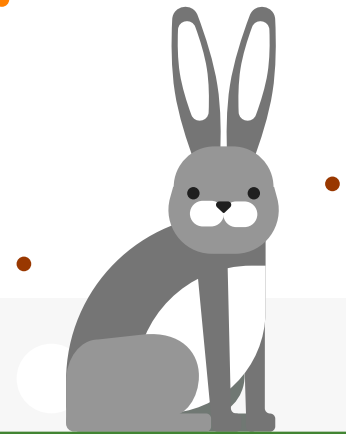
#### 2. Il **verbalizzatore** delle decisioni prese

Al facilitatore è demandato il compito di **individuare, volta per volta, eventuali altri ruoli utili per l'assemblea**, come ad esempio: il guardiano del tempo, l'osservatore muto (o pescatore di perle), chi raccoglie le richieste per i turni di parola, chi si occupa dell'accoglienza (sia di chi è puntuale, sia di chi arriva in ritardo)

Ci vediamo alla prossima assemblea, dove metteremo in pratica quanto abbiamo concordato!

Luca

(a nome del Cda)



## Presentazione di Arvaia Csa (Comunità che supporta l'agricoltura)



Stefano di Arvaia di Bologna, realtà socia Mag6, ci ha presentato in dettaglio la propria esperienza di CSA, cioè "Comunità che supporta l'agricoltura". E' stato un momento molto stimolante, che ha messo in evidenza la tensione comune nel voler andare oltre i meccanismi del cosiddetto "libero mercato" per creare condizioni dove le persone possano aver accesso ai servizi (nel loro caso frutta e verdura, per Mag6 strumenti di mutualità, consulenza e formazione, accesso al credito) in quanto la collettività

di cui fanno parte ha coperto i costi dei servizi in base al libero contributo di tutti, scelto da ognuno in base alle proprie possibilità. Per Arvaia questo si realizza attraverso un' "asta annuale" dove i soci in modo anonimo scrivono quale contributo danno alla copertura di tutti i costi della cooperativa. Per Mag6 lo stesso principio si concretizza attraverso la decisione di ogni soci@ di dare un contributo, fino a revoca, per coprire una "fetta" dei costi delle diverse attività della cooperativa. Vedremo quali piani di collaborazione e sinergia saremo in grado di costruire! Per altre informazioni su Arvaia ecco il sito: <http://www.arvaia.it/>

# Materiali per assemblea:

## Bilancio Preconsuntivo 2018 e Preventivo 2019, Regolamento Interno e Piano Strategico

Stiamo terminando di preparare tutti i materiali relativi all'Assemblea: **Bilancio Preconsuntivo 2018, Bilancio Preventivo 2019, Regolamento interno dei soci della Cooperativa Mag 6** ed eventuali aggiornamenti dal **Piano Strategico**.

Li riceverete attraverso la posta elettronica **entro il 10 dicembre**.

Chi desidera avere i materiali cartacei stampati, ci contatti che ci accordiamo.

Ci vediamo alla prossima assemblea,

Vi aspettiamo!!!

### Come sostenere Mag6?

- 1) Una occasione importante di partecipazione attiva è la possibilità di **presentare progetti**, che hanno bisogno di un sostegno finanziario, ai quali tieni particolarmente. Potrebbero essere esperienze che si stanno sviluppando sul tuo quartiere, che conosci attraverso il tuo lavoro o le tue relazioni di amicizia. Puoi metterti in contatto con noi e insieme troveremo una soluzione.



- Puoi aderire alla richiesta di **sostenibilità economica condivisa** (maggiori info sul nostro sito al seguente link: <http://mag6.it/wordpress/sostenibilita-economica-condivisa-di-mag6/>), con una modalità di sostegno continuativo nei seguenti modi:

1. Passando dalla sede di MAG 6 e lasciando i contanti
2. Dando mandato di addebito sul proprio c/c (fino a revoca):

#### **Mag6 Cooperativa**

presso Banca Popolare Etica

**IBAN IT 29 J 05018 02400 000011005501**

causale: Liberalità socio Nome Cognome

Una volta presa la decisione e data la disposizione, comunicatecela scrivendo a [felix@mag6.it](mailto:felix@mag6.it), così da permetterci di pianificare al meglio il nostro bilancio.

- Puoi **aumentare il tuo capitale sociale** o coinvolgere qualcun@ vicino a te che sia interessat@ a diventare soci@. Il nostro conto corrente intestato a

#### **Mag6 Cooperativa**

presso Banca Popolare Etica

**IBAN T 29 J 05018 02400 000011005501**

causale: aumento capitale sociale Nome Cognome



## Domanda di finanziamento

Discussa e approvata nel cda del 27.9.2018

Referente: Roberta Rollero

Resp. prestito: Chiara

**IMPORTO DELIBERATO:** euro 75.000,00

### PIANO DI RIENTRO:

- n. 21 rate mensili anticipate di € 500,00 dal 01.11.2018 al 01.07.2020;
- n. 01 rata di €18.500 entro il 1.03.2019;
- n. 01 rata di €28.500 entro il 1.08.2019;
- n. 01 rata di €22.500 in data 1.04.2020.

### Descrizione del Progetto e motivazione del prestito:

Sistema Venezia è uno spin-off dell'azienda WUD (unusual wood design), che in fase embrionale ha curato la nascita dell'idea e le prime fasi di sperimentazioni del progetto e del prodotto Sistema Venezia, nato nel 2016 e pensato per provare una soluzione d'arredo ligneo innovativa, per ripensare la falegnameria in una logica di flessibilità creativa e di serialità responsabile.

Il progetto ha inoltre l'obiettivo di essere sostenibile nei materiali e nei processi produttivi a partire dalla provenienza della materia prima, dalle certificazioni fsc e dalla creazione di sistemi di autocontrollo e verifica in mano agli utenti e alla comunità

Il carattere innovativo di Sistema Venezia risiede nel tentativo di coniugare la qualità e l'estetica della produzione artigianale con i processi produttivi automatizzati e seriali, del comparto semi-industriali. Un prodotto versatile e componibile prodotto in piccole serie capace di soddisfare tutte le esigenze d'arredo, attraverso un intuitivo sistema di composizione creativa.

Il cuore dei prodotti è una struttura d'arredo in legno massello, composta da giunti cubici e travetti di connessione, la quale può essere completata con elementi aggiuntivi: ante, cassetti, ripiani, ruote, pareti laterali a seconda delle necessità progettuali e della funzione che deve svolgere l'arredo.

A questi prodotti si affianca un sistema di servizi tra cui l'accompagnamento nell'installazione, nella progettazione, nella creazione condivisa, uno spazio dove fare esperimenti pratici, un'abitazione arredata con Sistema Venezia dove vivere e "toccare con mano" per qualche ora (o qualche giorno), l'efficienza del prodotto.

Infine un repertorio di pubblicazioni relative a pro-

gettazione e design in una biblioteca per la consultazione dove trovare stimoli alla composizione creativa.

Il progetto Sistema Venezia vuole offrire un prodotto in una logica di scambio e confronto dove gli elementi del proprio allestimento abitativo possono essere riusati e ripensati in nuovi spazi, con nuove persone o semplicemente messi a disposizione di futuri "utenti".

Il progetto era stato già finanziato alla sua nascita nel 2016, questo nuovo finanziamento è stato richiesto per la costituzione della nuova società e lo sviluppo del progetto nella sua ulteriore implementazione, in particolare riguardo: - la realizzazione di uno spazio di sperimentazione e simulazione di ambienti di vita (in cui vengono montati specifici arredi per i clienti che vogliono toccare con mano il prodotto progettato);- Avviamento di servizio di accoglienza, affitta-camere, in cui viene offerta una permanenza in ambiente arredato con Sistema Venezia: pernottamenti, incontri, momenti di confronto e di formazione, di sperimentazione;- Vendita e consultazione di libri e pubblicazioni sui temi della progettazione e del design

[www.sistemavenezia.com](http://www.sistemavenezia.com)

### GARANTI con rilascio di fideiussione solidale ed indivisibile:

- BRUNO DE FRANCESCHI
- MAURIZIO DE VECCHI
- MICHELE BERGHELLI
- MARCO GRAMEGNA
- GIOVANNA MILANO
- PAOLA ARMAROLI
- ANDREA BELLINI
- EMANUELA GAIA FORNI
- BALBO GUIDO



# Progetto Mutualità

## Conoscere la Repa

Car@ soci@, ecco come al solito l'angolo dedicato all'esperienza della Rete Economica a Prezzo Agvolato (REPA).

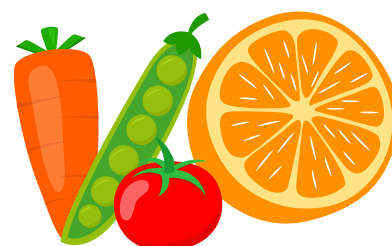
Questa volta mettiamo in evidenza gli aderenti della categoria ALIMENTAZIONE.

Vi segnalo anche un nuovo aderente nella categoria ALIMENTAZIONE, TURISMO E RISTORAZIONE: la caprasanta

Per vedere cosa vi propongono e dare un'occhiata anche alle altre realtà vi invito ad sul sito della Mag al seguente link: <http://bit.do/REPA>



### Alimentazione



Nome	Cosa offre	Sito web	Indirizzo e Telefono
Biorcio Carlo	Miele d'acacia, castagno, melata e flora alpina. Ortaggi, erbe officinali e piccoli frutti		Via Martellono 2/D 10080 Issiglio (TO) 347 1069620
La Lucerna Soc. Coop. Agr.	Frutta e verdura di stagione; prodotti trasformati (passate, marmellate, sottoli, pasta, olio)	<a href="http://www.cooplalucerna.it/index.php">http://www.cooplalucerna.it/index.php</a>	Via 25 Aprile 48 42040 Campegine (RE) 0522-676590
La Petrosa Piccola Soc. Coop.	Prodotti alimentari (olio, vino, frise, tarallucci, marmellate,..)	<a href="http://urupia.wordpress.com/societa-cooperativa-la-petrosa/">http://urupia.wordpress.com/societa-cooperativa-la-petrosa/</a>	C.da Cistonaro 1 72021 Francavilla Fontana (BR) 0831-890855
La Collina Soc Coop	Frutta, verdura, e alcuni prodotti lavorati (vino; farine di grano tenero, di mais e di farro; passata e sughi al pomodoro), con marchio la collina che di volta in volta si possono trovare presso il furgoncino ambulante nei mercati di reggio e provincia. Vendita all'ingrosso. Percorsi didattici con le scuole e campi estivi. <a href="http://www.cooplacollina.it/">http://www.cooplacollina.it/</a>		Via C.Teggi 38 42123 Reggio Emilia 0522 306478  Acquisti presso furgoncini ambulanti e presso mercati (alla mattina) 1° Telefono Luca 345 500 73 98 2° Telefono 366 929 64 33



Nome	Cosa offre	Sito web	Indirizzo e Telefono
Tarabelloni Ottavio	Miele (millefiori, castagno) prodotto in apicoltura bio di montagna; ribes e uva spina; piante di lamponi, ribes vari, erba luigia (verbena odorosa); castagne. Regalo rosmarino, legna per fascine, ciliegie da piante non innestate (da raccogliere)		Via Leguigno-Incrostolo 1/ 2 42034 Casina (RE) 0522 607188
Cascina Cingia	Trasformati vari (pomodori pelati, pomodori ciliegini in vaso, salsa di pomodoro, pomodori secchi, fruttini, sapone, macramè..)		Via Casaletto Di Sotto 13, 26042 Cingia Dè Botti (CR) 327 98887169
Marco Marcelli	Miele, propoli, polline		Via Case Nuove 29/A 43030 Basilicanova (PR) 347 8464904
Azienda Agricola Nicolò Ruggeri	Uova bio, polli bio, conigli bio	<a href="http://www.microvita.bo.it/">http://www.microvita.bo.it/</a>	Via Ghiarino 6 40056 Crespellano (BO) 051 6722422- 051 960244 3311066945
Il pane di Robi	Pane biologico cotto in forno a legna Per acquistare bisogna andare al forno il venerdì sera o nei mercati nell'interland milanese o milano stessa.	<a href="http://ilpanedirobi.blogspot.it">http://ilpanedirobi.blogspot.it</a>	Via Casa Praglasso 4 27057 Varzi (PV) 347 50 94066 0383 1979971
Pollicino Gnus	Rivista Pollicino Gnus (abbonamento e numeri singoli) Piantine di peperoncino piccante Spezie, salse piccanti, marmellate e altri trasformati	<a href="http://www.pollicinognus.it/">http://www.pollicinognus.it/</a>	Via Vittorangeli 7/cd 42122 Reggio Emilia 0522-454832

E poi come di consueto, riproponiamo le **Istruzioni per l'uso!**

Car\* soci\*, eccovi le "Istruzioni per l'uso" della REPA! Per qualsiasi dubbio non esitate a contattarmi!

A presto,

Chiara

## Come socio Mag6 cosa posso fare nella REPA?

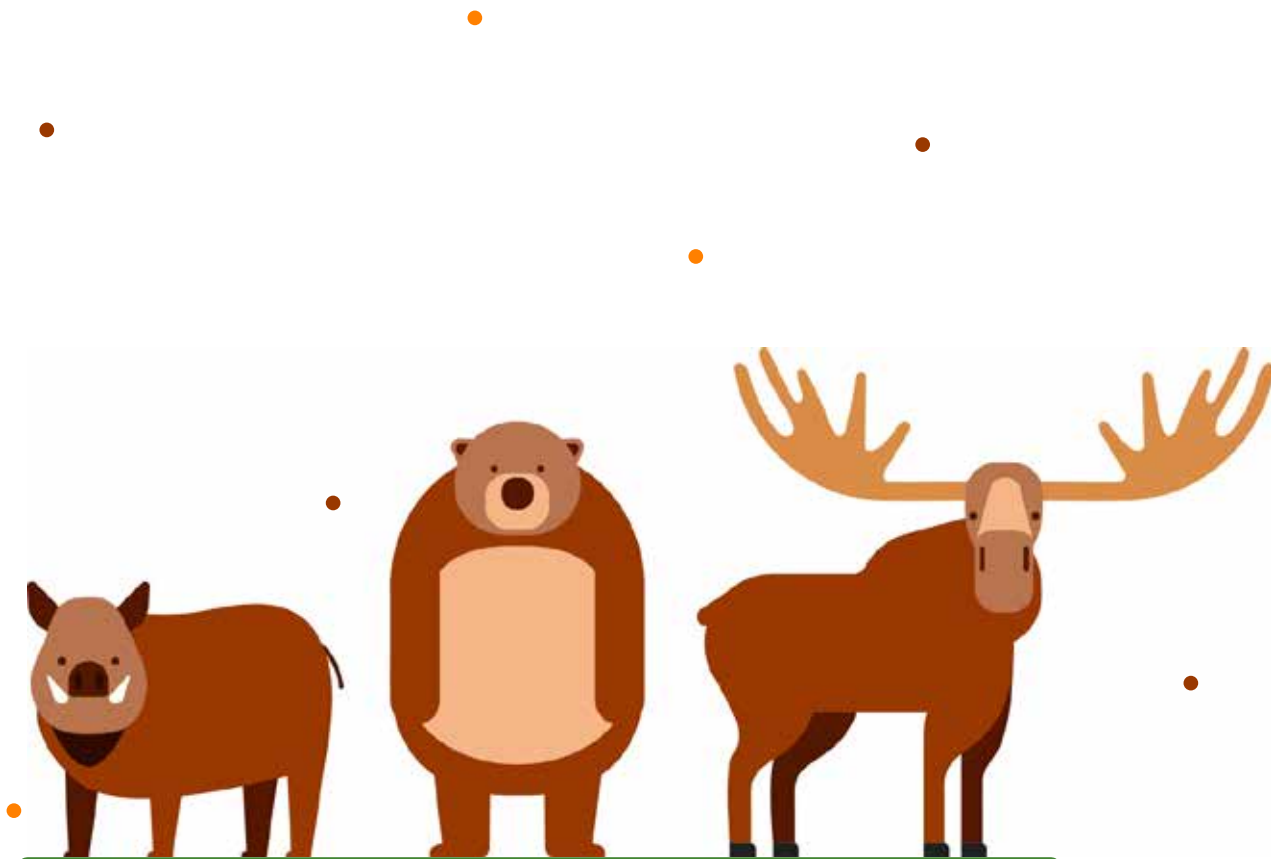
Per il semplice "fatto di essere socio Mag6":

- potete **acquistare** tutti i beni e servizi delle realtà imprenditoriali che hanno aderito e che potete trovare sul sito
- potete **offrire** servizi a tutt\* i soci\* Mag6 (*ad es. fate traduzioni? vi occupate di grafica? siete commercialisti? fate trattamenti shiatsu?...*) con una riduzione di almeno il 10% rispetto ai prezzi proposti abitualmente. Per farlo dovete **compilare la scheda di adesione alla REPA che trovate sul sito** oppure richiederla inviando una mail a [chiara@mag6.it](mailto:chiara@mag6.it)

## La tessera di soci\* Mag6

Per agevolare gli scambi all'interno della REPA abbiamo deciso di realizzare una "**tessera socio Mag6**". Vi invitiamo a utilizzarla!!!

**Dovreste averla ricevuta tutt@ per email qualche mese fa. Se qualcun@ non l'avesse ricevuta o preferisse, per qualsiasi motivo, che la stampassimo noi per poi passare in sede a ritirarla, mi contatti per email [chiara@mag6.it](mailto:chiara@mag6.it) o telefonando in Mag allo **0522 454832!****



# i nformaSoci

spazio aperto per le vostre comunicazioni

Da Giolli Società Cooperativa Sociale

## Seminario Politico 2018 Rete Freire e Boal

Dalla sera di **VENERDI 30 NOVEMBRE** al pomeriggio di **DOMENICA 2 DICEMBRE** a Casaltone (PR)  
Rilanciare la politica dal basso: come singoli, come gruppi, come Rete Freire e Boal.

In questo momento politicamente difficile, riprendiamo il tema del primo Seminario Politico della Rete (gennaio 2017) con un secondo incontro.

Useremo le metodologie di Freire e di Boal per affrontare questo tema nel modo più autentico, critico e approfondito possibile, avendo come orizzonte la trasformazione della realtà a partire dal nostro quotidiano.

Si inizierà con un lavoro preparatorio: durante i mesi di ottobre e novembre, chiederemo ai partecipanti di preparare nei loro contesti i materiali che verranno usati nel Seminario. I materiali portati dai partecipanti saranno utilizzati durante il Seminario per realizzare un'analisi di congiuntura che sarà poi letta usando categorie freiriane e messa in scena con il teatro legislativo. L'obiettivo è concludere il Seminario stilando un Manifesto della Politica dal Basso.

Il lavoro preparatorio sarà guidato da una serie di domande e riflessioni che stimoleranno la ricerca, la raccolta e l'organizzazione dei materiali (scritti, audio, video). Il lavoro può essere svolto da singoli o da gruppi locali. A questo proposito, cercheremo di fare in modo che tra i partecipanti ci siano rappresentanti di diversi gruppi, che possano poi riportare contenuti e risultati.

La divisione delle spese (struttura e pasti) è intorno ai 45 euro per partecipante. Il costo comprende anche le due notti, in camerate con letti a castello.

**Per partecipare, scrivi un messaggio entro il 23 novembre** a [seminariopolitico2018@gmail.com](mailto:seminariopolitico2018@gmail.com)

Indica anche la provenienza e se fai parte di un gruppo.

Grazie,

il gruppo organizzatore del seminario politico

Anna, Giorgia, Maria Grazia, Maria Paola, Mariateresa, Roberto, Vincenzo

Da Giolli Società Cooperativa Sociale

## Stage di Teatro dell'oppresso "Che ore sono?"

Nell'ambito del progetto "Destini Incrociati" del Coordinamento Nazionale Teatro e Carcere

Stage di formazione residenziale per operatori e volontari sul fare teatro in carcere e nelle REMS, secondo il metodo Boal

**8-9 DICEMBRE 2018 - Orari: Sabato 10-13 e 14.30-17.30. Domenica 10-13** a Casaltone (Parma)

Obiettivo: far conoscere il metodo Boal e l'esperienza di Giolli nelle carceri italiane.

Contenuti: per far conoscere il metodo usato, ovvero il Teatro dell'Oppresso di Boal ([www.giollicoop.it](http://www.giollicoop.it)) sarà

una sperimentazione del metodo stesso per analizzare le oppressioni del mondo carcerario e delle REMS (Residenza per l'esecuzione misure di sicurezza). Alcuni momenti saranno dedicati alla riflessione su come progettare e applicare il metodo al contesto detentivo in senso ampio. Sabato mattina si lavora teatralmente sul concetto di carcere, pena, giustizia, altre forme di Giustizia. Nel pomeriggio si mettono in scena situazioni tipo di oppressione vissuta da chi lavora in questi luoghi e/o si simulano situazioni realmente accadute. Domenica si lavora con l'Estetica dell'Oppresso.

Extra: Sabato sera Massimiliano Filoni proporrà una narrazione-partecipata a partire dall'esperienza di Giolli nei contesti d'uso specifici.

Vitto e alloggio: nella struttura dove si lavorerà, prezzo incluso nel costo.

Costo: 65,00 euro incluso corso, vitto e alloggio, grazie a un contributo del MIBACT.

Iscrizioni normali: dopo una prima mail di interesse si considera iscritto chi ha versato la caparra di 50,00 euro con la dicitura "Che ore sono?", entro il 25 Novembre.

Sconti: 20% per iscritti al Coordinamento Nazionale Teatro Carcere, all'associazione Giolli, a chi si iscrive entro il 25 Novembre versando la caparra di 50,00 euro.

Per \*informazioni: Giolli coop e-mail: [stage@giollicoop.it](mailto:stage@giollicoop.it) Telefono: 0521-686385

Da Associazione Nondasola

## “A piedi nudi verso Itaca”: storie di donne che si sono liberate dalla violenza maschile

**VENERDI 23 NOVEMBRE 2018** ore 21 al Teatro San Prospero di Reggio Emilia

Uno spettacolo teatrale promosso dall'Associazione Nondasola Onlus, in collaborazione con la Bottega creativa di Amélie. Un gruppo di attrici non professioniste su un palcoscenico per dare corpo e voce a donne che ce l'hanno fatta.

*A piedi nudi verso Itaca* vuole essere testimonianza viva, forte e reale, in nome di tutte le donne che, in questi vent'anni, hanno scelto e praticato il valore della libertà femminile contro la cultura della violenza maschile. Donne che, grazie alla relazione con l'Associazione Nondasola sono riuscite ad uscire da situazioni di violenza e a riprendersi, a testa alta, la loro vita.

Lo spettacolo debutterà in occasione della Giornata Internazionale contro la violenza sulle donne, con il patrocinio del Comune di Reggio Emilia, nell'ambito del calendario '365giorni donna'.

**Per info e prenotazioni: [www.pzeta.it/prenotazioni](http://www.pzeta.it/prenotazioni) o al cell. 340.4923549**

**Il ricavato dello spettacolo sosterrà altre donne nel loro percorso di uscita dalla violenza.**



Da ISTORECO

(Istituto per la Storia della Resistenza e della società contemporanea)

## 1938 – 2018 Un anniversario di vergogna. A ottant'anni dalla promulgazione delle “Leggi per la difesa della razza italiana”

### **SABATO 24 NOVEMBRE 2018 ore 17.30**

Sinagoga, Via dell'Aquila 3/a, Reggio Emilia

Alberto Cavaglion docente di storia dell'ebraismo Università di Firenze: “Le leggi razziste dello stato italiano e la loro applicazione a Reggio Emilia e provincia contro reggiani ebrei”

### **DOMENICA 25 NOVEMBRE 2018 ore 16**

Sala Conferenze Palazzo Principi, Corso Cavour 7, Correggio

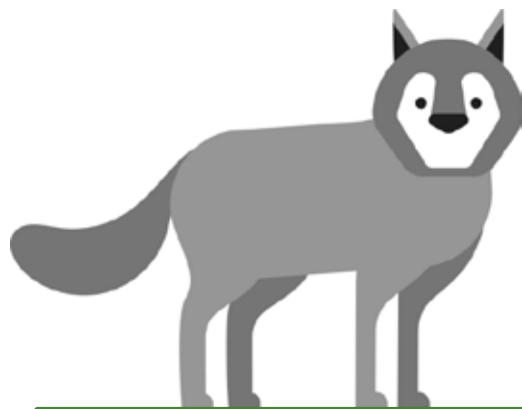
Arianna Tegani Liceo “Rinaldo Corso” Correggio: Spunti per un laboratorio su “La difesa della razza”

Alberto Cavaglion e Paola Valabrega Centro Internazionale di studi “Primo Levi”: “Fioca e un po' profana. La voce del sacro in Primo Levi”

Corso di formazione docenti aperto alla cittadinanza. Gli incontri sono pubblici e validi come corso di formazione docenti con rilascio dell'apposito attestato. Iscrizioni e informazioni a: [segreteria@istoreco.re.it](mailto:segreteria@istoreco.re.it)

**LUNEDI 26 NOVEMBRE 2018 ore 21**, Cinepiù Piazzale Riccardo Finzi, Correggio

e **MERCOLEDI 5 DICEMBRE 2018 ore 21**, Cinema Rosebud Via Medaglie d'oro della Resistenza, 6, Reggio Emilia: Proiezione del documentario *1938 – DIVERSI* di Giorgio Treves, Italia, 2018, 62'





**BUONE**

**FESTE!**